



## RÉCIT-PHOTOS DE VOYAGE : PARIS, AVRIL 2026

Par Alexandra Paquette, UQAM

Biennale internationale de l'éducation, de la formation et des pratiques professionnelles  
Visite d'une crèche et d'un Relais petite enfance à Roissy  
Visite du BabyLab à l'Université Paris Nanterre



ÉQUIPE DE RECHERCHE  
Qualité des contextes éducatifs  
de la petite enfance

*Biennale internationale de l'éducation, de la  
formation et des pratiques professionnelles*

# FAIRE EXPÉRIENCES

PARIS 22-23-24 avril 2026

**XXe Congrès international de  
l'AIFREF**

*Pour une éducation familiale et scolaire démocratique  
Les 22, 23, 24 avril 2026 au CNAM à Paris,  
dans le cadre de la Biennale de l'Éducation, de la Formation et des  
Pratiques professionnelles.*



Lise présentait dans le cadre du congrès de l'AIFREF le 22 avril et Alexandra à la biennale le 23.

Il y a quelque chose de profondément stimulant dans le fait de partager son projet, de revenir sur ses travaux et de voir comment les différents enjeux trouvent forme et résonance dans nos contextes.

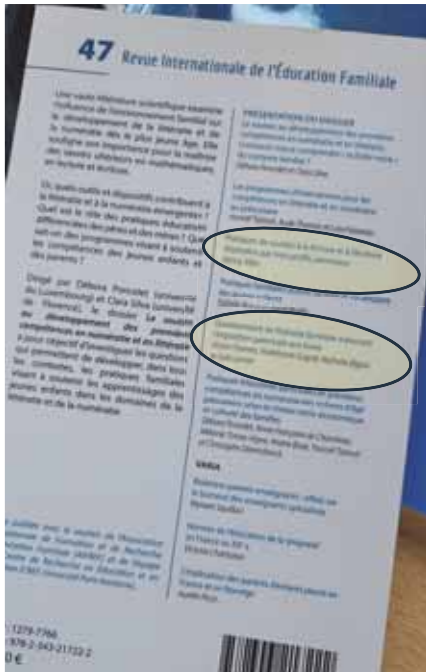
La prochaine édition du congrès de l'AIFREF se déroulera au Québec (Université de Sherbrooke). J'attends avec impatience la publication de l'appel à communications et la manière dont nos membres sauront y faire rayonner leurs travaux avec la communauté internationale de chercheurs.



Un congrès comporte toujours un espace de promotion d'ouvrages et, dans ce cas-ci, une attention centrée sur les différentes revues abordant le thème de l'éducation.



# UN RAYONNEMENT INTERNATIONAL DES TRAVAUX DE NOS MEMBRES!



## Revue internationale de communication et socialisation



### Enseigner à l'éducation préscolaire : tensions possibles dans la compréhension et la mise en place de pratiques soutenant l'apprentissage des jeunes enfants

Stéphanie Duval, Annie Charron et Joanne Lehrer

Volume 11, numéro 2, 2024

Enseigner à l'éducation préscolaire : tensions possibles dans la compréhension et la mise en place de pratiques soutenant l'apprentissage des jeunes enfants

URI : <https://erudit.org/iderudit/1122433ar>  
DOI : <https://doi.org/10.7202/1122433ar>

Allez au sommaire du numéro

Éditeur(s)  
RICS - Université de Sherbrooke

ISSN  
2292-3467 (imprimé)

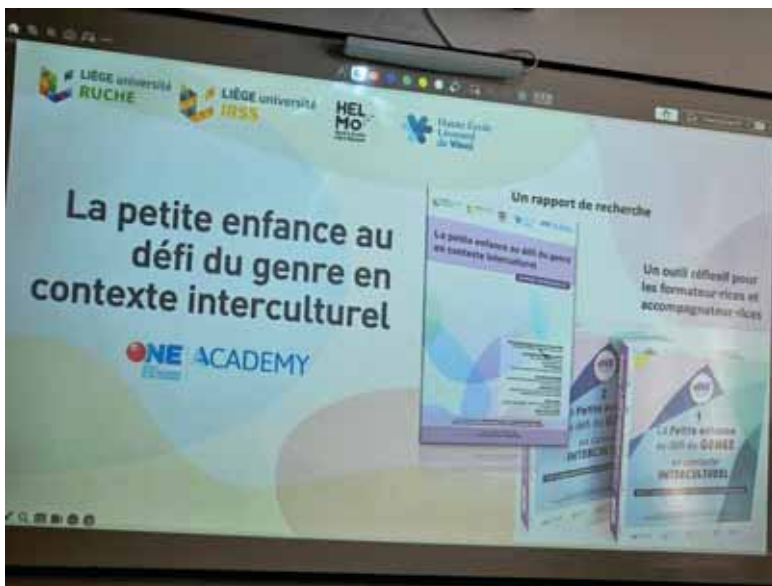
Découvrez la revue

#### Citer ce document

Duval, S., Charron, A. & Lehrer, J. (2024). Enseigner à l'éducation préscolaire : tensions possibles dans la compréhension et la mise en place de pratiques soutenant l'apprentissage des jeunes enfants. *Revue internationale de communication et socialisation*, 11(2), 187-195. <https://doi.org/10.7202/1122433ar>



Ressource partagée dans le cadre du symposium



## Livrets transversaux

- Présentation de la recherche;
- Des principes à la base de l'outil;
- Présentations des livrets;
- Cadre théorique sur les notions de genre, de culture, d'interculturalité, etc.
- Définitions de 60 notions-clés;
- Etc.



## Livrets situationnels

### Ateliers parents

1. Les activités des femmes et des hommes avec leur enfant
2. Les chaussettes
3. Le papa qui craque
4. Circoncision et "excisions"

### Crèches

5. L'enfant enfants
6. L'enfant malade
7. Boucles d'oreille et parures
8. Le portage
9. Je ne veux pas d'un homo
10. Deux mamans
11. Pas capable de changer un large
12. Le stage de Dieu-donné

### LREP

13. Mécaniques de genre
14. Une éducation (non) genrée ?
15. La poule à retardement
16. Casser des tours, occuper l'espace
17. Le sein vite
18. Aller si je veux, quand je veux, où je veux ?

### Consultations pour enfants

19. Faire passer le message
20. Je suis là aussi
21. Varier les positions
22. Banque de situations collaborative

<https://www.one.be/professionnel/recherches/one-academy/axes-de-recherche/axe-de-recherche-sur-le-genre/>

Les congrès sont des contextes riches qui permettent de renouer avec des contacts, de bavarder autour d'un repas avec des personnes que l'on n'avait rencontrées qu'à travers un écran, où l'on peut enfin « mettre des visages sur des noms », et où l'on écoute et échange avec des auteurs dont nous avons lu les travaux.

Ce sont, indéniablement, des occasions sociales précieuses.



---

Au dernier jour du congrès, je me suis laissée guider par le titre d'un symposium, sans imaginer que cet élan spontané deviendrait l'origine même de ce texte. À mesure que défilait les communications, chacune proposant une façon singulière de « saisir l'expérience de l'émerveillement », un engouement profond s'est installé, nourrissant une curiosité vive pour cette notion appliquée au cadre des congrès.

Ce symposium s'inscrit dans un travail collectif mené autour de la préparation d'un numéro thématique dans la revue *Interrogations*

N°40. L'émerveillement : de l'émotion individuelle au geste social

<https://www.revue-interrogations.org/-No40-L-emerveillement-de-l-emotion->



Au-delà de la thématique elle-même et de la sensibilité des personnes présentes, les réflexions épistémologiques et les références mobilisées ont fait émerger, pour moi, de nombreuses résonances.

Voici quelques pistes et références que j'approfondirai prochainement.

Ces thèmes trouvent-ils chez vous autant d'échos qu'ils en ont suscité chez moi 😊

2<sup>e</sup> édition de l'ouvrage de Natalie Depraz *Comprendre la phénoménologie. Une pratique concrète* parue en 2025

<https://www.dunod.com/lettres-et-arts/comprendre-phenomenologie-une-pratique-concrete>



#### Micro-phénoménologie et "self-inquiry"

Ollagnier-Beldame, M. (2020). Exploring Experience as a Myriad Richness: Micro-phenomenology as a Transformative Approach to Research. *Integral Transpersonal Journal*, 14,13-25. <https://shs.hal.science/halshs-02549265v1/document>

Sparby, T. (2023). Micro-phenomenological self-inquiry. *Phenomenology and the Cognitive Sciences*, 22(1), 247-266.

<https://doi.org/10.1007/s11097-022-09815-9>

#### Expérience esthétique

processus subjectif et individuel par lequel une personne entre en contact avec une œuvre d'art, la nature ou tout stimulus provoquant une réponse émotionnelle et sensorielle.

Dufrenne, M. (2011). *Phénoménologie de l'expérience esthétique*. Presses Universitaires de France.

Dutt, C. et Gadamer, H. G. (1998). *Herméneutique, esthétique, philosophie pratique: dialogue avec Hans-Georg Gadamer*. Les Editions Fides.

Quelques expressions transcrites au fil du symposium.

furtif écoute herméneutique  
qui se cache dans le visible langage captiver  
authentique manifestation mouvement  
cadeau inattendu dialogique médiations matérielles et sensorielles  
expérience rencontre  
furtif ressenti kinésique sans emprise  
ébahissement rencontre  
manière d'habiter le monde  
Sidération

Portée par cet élan créatif et forte de mes souvenirs accumulés au fil d'une décennie d'expériences, je souhaite présenter quelques pistes de réflexion, éclairées par différentes lectures, dans le but d'approfondir les questions qui m'habitent à propos de ce sentiment énergisant.

1. Naviguer dans l'abondance : ce qui façonne le choix des conférences

2. Entre émerveillement et désenchantement : les mécanismes d'une expérience marquante en symposium



## 1. Naviguer dans l'abondance : ce qui façonne le choix des conférences

Le programme d'un congrès se décline en proposant une multitude de présentations se déroulant dans les mêmes plages horaires (ou se chevauchant), il est donc impératif de faire des choix.

« Choisir les séances de présentation les plus pertinentes et rencontrer de potentiels collaborateurs partageant des intérêts similaires peut s'avérer une tâche ardue lors de grands événements, d'autant plus que plusieurs sessions parallèles ont généralement lieu simultanément » (Tramontin et al., 2018, p. 204, traduction libre).

Les choix peuvent être guidés par des contraintes logistiques (distance entre les salles) ou par le format proposé qui peut requérir une participation plus ou moins active des participants (interactif, atelier, panel, affiche)

Certaines personnes ont évoqué le souhait, par leur présence, de manifester un soutien à leurs collègues. D'autres veillent à assister à des conférences animées par des chercheurs extérieurs à leur réseau immédiat, évitant ainsi les communications dont ils connaissent déjà le contenu.

**Objectifs personnels** : apprendre, explorer un nouveau champ, accéder à des idées nouvelles, suivre l'évolution d'un champ

**Pertinence thématique** : adéquation avec son projet, son champ, ou ses préoccupations professionnelles.

**Réputation des conférenciers** : chercheurs influents, panels prestigieux

**Opportunités de réseautage** : présence de collègues, communautés, réseaux



## 1. Naviguer dans l'abondance : ce qui façonne le choix des conférences

### Quelques références:

- Marques, J. et Ramazanova, M. (2022). Analysis of Factors Influencing the Academic Conference Participation. Dans Y. Luo, X. Duan et X. Li (dir.), *International Conference on Tourism and Hospitality between China and Spain* (p. 111-121). Springer Nature Singapore.
  - L'étude de Marques et Ramazanova (2025), aborde la décision d'assister à un congrès (contexte organisationnel, opportunités académiques, loisirs/culture, accessibilité de l'événement).
- Molabake, F., Dollinger, M., Alla-Mensah, J. et Izard, B. (2019). Academic Conferences as Learning Sites: A Multinational Comparison of Doctoral Students' Perspectives and Institutional Policy. *International Journal of Doctoral Studies*, 14, 479-497. <https://doi.org/10.28945/4383>
- Sanders, K., Kraimer, M. L., Greco, L., Morgeson, F. P., Budhwar, P. S., Sun, J. M. J., Shipton, H. et Sang, X. (2022). Why academics attend conferences? An extended career self-management framework. *Human Resource Management Review*, 32(1), article 100793. <https://doi.org/10.1016/j.hrmmr.2020.100793>
  - Cet article identifie plusieurs types d'objectifs de développement professionnel susceptibles de motiver les universitaires à participer à certains congrès.
- Tramontin, A. D. P., Gasparini, I. et Pereira, R. (2018, June). Using social elements to recommend sessions in academic events. Dans S. Yamamoto et H. Mori (dir.), *International Conference on Human Interface and the Management of Information* (p. 200-210). Springer International Publishing.
  - Cet article décrit une application destinée à proposer des recommandations en vue de soutenir le choix de séances dans le cadre d'événements académiques. Celles-ci reposent sur l'identification de personnes avec qui des collaborations préalables ont déjà été établies.



## 2. Entre émerveillement et désenchantement : les mécanismes d'une expérience marquante en symposium

En quoi la participation à des congrès internationaux en éducation contribue-t-elle à la construction, la consolidation ou la remise en question de l'identité professionnelle des chercheurs, et comment expliquer que certains événements génèrent un sentiment d'inspiration intense tandis que d'autres produisent de la déception ou du désengagement ?

Les facteurs d'"ivresse intellectuelle"	Les facteurs de déception
<ul style="list-style-type: none"> <li>➢ Contenu stimulant, novateur, théoriquement riche</li> <li>➢ Orateurs charismatiques (capables de raconter, de problématiser, de surprendre)</li> <li>➢ Interactions riches : discussions, débats, questions, rencontres</li> <li>➢ Alignement fort entre attentes et expérience réelle</li> <li>➢ Sentiment d'appartenance à une communauté scientifique vivante               <ul style="list-style-type: none"> <li>➢ Moments de synchronie sociale</li> <li>➢ Impression "d'être à sa place"</li> </ul> </li> </ul>	<ul style="list-style-type: none"> <li>➢ Manque de profondeur ou contenu trop superficiel</li> <li>➢ Absence d'échanges</li> <li>➢ Absence de lien avec ses préoccupations</li> <li>➢ Climat social froid, absence de connexion avec les pairs</li> <li>➢ Fatigue cognitive (phénomène bien documenté dans les grands congrès)</li> </ul>

L'expérience en congrès est un phénomène interactionnel, émotionnel et contextuel, bien au-delà de la simple transmission de connaissances.

## 2. Entre émerveillement et désenchantement : les mécanismes d'une expérience marquante en symposium

« Les congrès académiques internationaux jouent un rôle essentiel dans l'avancement des connaissances, favorisent les échanges intellectuels et soutiennent le développement de collaborations interdisciplinaires (Qureshi, 2024) » (Williady, L. et al., 2024, traduction libre).

Table 2. Delegate satisfaction with conference elements

Very Satisfied 😊	Satisfied	Concerned	Disatisfied ☹️
<ul style="list-style-type: none"> <li>• Attending</li> </ul>	<ul style="list-style-type: none"> <li>• Sharing Information</li> </ul>	<ul style="list-style-type: none"> <li>• Presenting by poster because podium space is limited</li> </ul>	<ul style="list-style-type: none"> <li>• Conference work not acknowledged by peers</li> </ul>
<ul style="list-style-type: none"> <li>• Being Seen</li> </ul>	<ul style="list-style-type: none"> <li>• Presenting Orally</li> </ul>	<ul style="list-style-type: none"> <li>• Activities not really acknowledged by institution</li> </ul>	<ul style="list-style-type: none"> <li>• Conference work not acknowledged for research excellence</li> </ul>
<ul style="list-style-type: none"> <li>• Seeing Others</li> </ul>	<ul style="list-style-type: none"> <li>• Career Benefit (Early Stage)</li> </ul>	<ul style="list-style-type: none"> <li>• Low return for effort</li> </ul>	<ul style="list-style-type: none"> <li>• Too little time to take in all the information available at events</li> </ul>
	<ul style="list-style-type: none"> <li>• Conference publications not valued externally</li> </ul>	<ul style="list-style-type: none"> <li>• Value for money hard to demonstrate</li> </ul>	<ul style="list-style-type: none"> <li>• Conference outputs not effectively peer reviewed</li> </ul>
	<ul style="list-style-type: none"> <li>• Attendance funding reliant on presentation</li> </ul>		<ul style="list-style-type: none"> <li>• Poster sessions poorly organised</li> </ul>
			<ul style="list-style-type: none"> <li>• Outputs Have Little Value As "Professional Currency"</li> </ul>

Rowe, 2018, p. 724

« Ces rencontres comblent leur besoin essentiel de se réunir, d'échanger, de présenter leurs recherches et de créer des connexions au sein de leur communauté » (Rowe, 2018, p. 725, traduction libre)

## 2. Entre émerveillement et désenchantement : les mécanismes d'une expérience marquante en symposium

Les conférences qui rassemblent des professionnels partageant des valeurs ou des intérêts communs créent un climat émotionnel positif, propice à l'engagement.

Les congrès jouent un rôle majeur dans la construction de l'identité professionnelle des chercheurs.

Dans le cadre d'entrevues, « les personnes interrogées indiquent en avoir appris davantage sur elles-mêmes, alors qu'elles se percevaient en transition vers des rôles de chercheurs, de praticiens ou de chercheurs-praticiens. Les chercheurs-praticiens sont définis comme des universitaires ou des professionnels qui établissent intentionnellement des liens entre la recherche et la pratique, en intégrant les deux dans leur travail et en mobilisant chaque domaine pour éclairer l'autre » (Campbell et al., 2021, p. 329, traduction libre).

## 2. Entre émerveillement et désenchantement : les mécanismes d'une expérience marquante en symposium

### Quelques références:

Campbell, A., Wick, D., Marcus, A., Doll, J, et Yunuba Hammack, A. (2021), "I felt like I was not just a student:" examining graduate student learning at academic and professional conferences. *Studies in Graduate and Postdoctoral Education*, 12(3), 321-337. <https://doi.org/10.1108/SGPE-08-2020-0061>

Hauss, K. (2021). What are the social and scientific benefits of participating at academic conferences? Insights from a survey among doctoral students and postdocs in Germany. *Research Evaluation*, 30(1), 1-12. <https://doi.org/10.1093/reseval/rvaa018>

Rowe, N. (2018). 'When You Get What You Want, but Not What You Need': The Motivations, Affordances and Shortcomings of Attending Academic/Scientific Conferences. *International Journal of Research in Education and Science*, 4(2), 714-729. <https://ijres.net/index.php/ijres/article/view/940>

Williady, A., Handani, N.D., Wang, J. et Kim H,-S. (2024) Tracing the roots: understanding the factors that drive motivation and loyalty of scholars toward joining international academic conferences. *Frontiers in Education*, 9, article 1501638. <https://doi.org/10.3389/feduc.2024.1501638>



## Et si votre communication devenait un moment d'émerveillement partagé : ressources pour nourrir et soutenir vos futures interventions en congrès

- Cranford, S. (2020). 8 Simple Rules for Presenting at a Conference. *Matter*, 2(6), 1339-1342. [https://www.cell.com/matter/fulltext/S2590-2385\(20\)30195-8](https://www.cell.com/matter/fulltext/S2590-2385(20)30195-8)
- [Plateforme numérique RaccourSci](#)  
Répertoire de ressources existantes sur la communication scientifique en français provenant des universités, de blogues, de vulgarisateurs et vulgarisatrices scientifiques, etc. (articles, vidéos, cours, livres ou encore sites Internet).
- [Carrefour communication scientifique](#)  
Initiative du réseau de l'Université du Québec, ce site permet de découvrir les différents aspects de création d'une affiche scientifique (poster) ou d'une communication scientifique à l'oral afin de vous permettre de compléter efficacement toutes les étapes du processus menant à leur réalisation.
- [ACFAS: Microfiches de conseils en communication orale](#)  
Jeu conçu en partenariat avec les Fonds de recherche du Québec et en collaboration avec Espaces temps, illustrations de Marie Mainguy.

- ◆ Une présentation "intéressante et captivante"  
garder l'auditoire "accroché jusqu'au bout" et donner envie de poursuivre l'échange mémorable, c'est-à-dire laisser une trace durable dans l'esprit du public.  
L'émerveillement est précisément une forme de mémorabilité émotionnelle.
- ◆ Le rôle du ton, du rythme et du langage paraverbal  
présence scénique pour créer un impact émotionnel sur l'auditoire.
- ◆ Une structuration narrative  
facteur reconnu pour susciter l'émerveillement intellectuel.



## Voyager pour penser : quand le déplacement devient espace de réflexion

Poursuivant mes explorations des liens entre émerveillement et participation aux congrès, et de ce que ces moments apportent à la pratique réflexive, j'ai souhaité éclairer les possibilités qui se dessinent pour les participants, au-delà du programme officiel, en marge de l'événement. Je me suis tournée vers l'ouvrage [Voyager en petites enfances. Apprendre et changer.](#) Paru en 2021, sous la direction de Florence Pirard, Sylvie Rayna et Gilles Brougère, le livre présente plusieurs expériences de voyage comme source d'apprentissages et de changement.

« Le travail sur le tourisme social a révélé l'importance de l'émerveillement. Être étonné, émerveillé, découvrir quelque chose de différent est un élément essentiel qui peut rendre possible l'apprentissage » (Brougère, 2021, p. 37).

# muam

Musée des Arts et Métiers › Le Cnam



La programmation élaborée par les organisateurs de congrès inclut souvent des activités favorisant un contact culturel. Ces événements constituent ainsi des moments privilégiés pour apprendre, réfléchir et laisser place à l'émerveillement. Cette année, les participants ont notamment pu profiter d'une visite du Musée des Arts et Métiers.



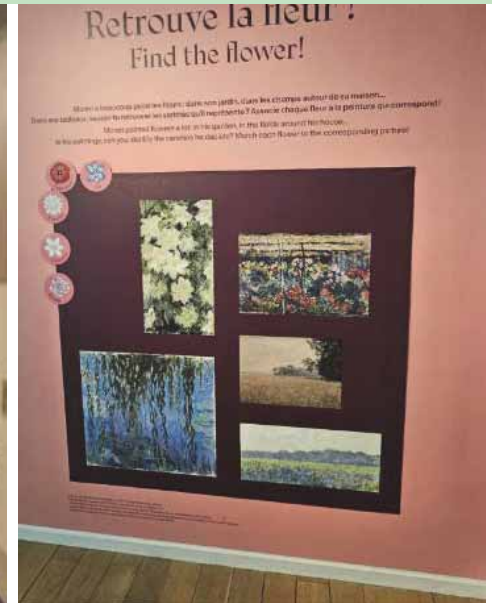
À Paris, la profusion d'espaces verts et d'aires de jeu m'a véritablement surprise. Voici quelques clichés d'un parc où je suis restée un moment à contempler les multiples possibilités de jeu offertes.



Les congrès deviennent des moments privilégiés pour s'aventurer dans une ville encore peu familière et s'y laisser surprendre, voire s'émerveiller, de ses attractions, de sa gastronomie et de ses espaces verts. À Paris, l'abondance de choix est remarquable. Quel plaisir de contempler longuement les toiles de Monet, tant au musée de l'Orangerie qu'à Giverny. J'ai aussi été sensible aux différentes initiatives mises en place pour accueillir les enfants dans ces espaces de découverte.



L'espace familles du musée de l'Orangerie (Paris 1<sup>er</sup>) - © Sophie Crépy



Musée des impressionnistes Giverny

## Profiter des voyages pour rencontrer des gens et visiter des lieux

Les déplacements requis lorsque l'on participe à un congrès peuvent devenir des occasions d'échanger avec des acteurs du terrain au moment de visiter des structures dédiées à la petite enfance ou aux familles, par exemple.

### Les voyages d'étude : une ressource éducative

Socialement et culturellement situé (Bézille, 2014), le voyage peut être envisagé comme un « espace d'interaction et de socialisation » (Brogère et Fabbiano, 2014, p. 11) impliquant une confrontation réelle à l'environnement. Le fait « d'avoir vu, d'avoir senti et ressenti, d'être venu » permet d'apprendre par le biais de « quelque chose qui est là sans médiation » (Brogère, 2014, p. 174). Vécu comme une situation inédite, le voyage peut induire une dimension de découverte, de curiosité, voire d'émerveillement rendant possibles des expériences diverses (Brogère et Fabbiano, 2014). L'exploration inhérente au voyage permet au professionnel comme au touriste de confronter ses représentations à ce qu'il a perçu lors de ses précédentes expériences (voyages antérieurs, vie quotidienne, savoirs issus de l'enseignement ou des médias, etc.) [ibid., 2014], ce qui aboutit à une « construction de sens » (Barbier, 2011). D'où l'hypothèse formulée ici, à savoir que les voyages d'étude liés aux pratiques professionnelles, et inscrits dans une dynamique globale de développement professionnel, concourent à une transformation à la fois des pratiques éducatives et des représentations des acteurs qui découvrent d'autres manières de penser et d'agir.

Pirard et al. 2021, p. 221-222

« [...] le voyage d'étude permet la comparaison avec les structures où l'on travaille mais également celle des structures entre elles, le voyageur pouvant être plus sensible à ce qui les rassemble, les acteurs locaux, à ce qui les sépare. La comparaison structure une partie des questions que l'on peut adresser aux acteurs locaux et des conversations que l'on a aussi bien avec les acteurs locaux qu'avec les autres visiteurs. [...] C'est bien la possibilité de comparer et de mettre en évidence des différences qui structure au moins une partie des voyages d'étude et leurs effets d'apprentissage » (Brougère, 2021, p. 42)

Les contacts dans la ville hôte sont alors sollicités pour établir des liens avec des milieux intéressés à recevoir les visiteurs. Dans le cadre de ce voyage, c'est par le fruit du hasard qu'une semaine seulement séparait l'accueil de deux personnes dans les bureaux de l'Équipe au Québec et la tenue du congrès en sol français.



Adeline Paget et Sandrine Moreira, deux professionnelles de la petite enfance au sein de la Communauté d'Agglomération Roissy Pays de France (CARPF), en région parisienne, étaient présentes à Montréal du 7 au 16 avril 2026 dans le cadre d'un projet intitulé « Regards croisés sur la petite enfance ». Leur projet visait à renforcer les compétences de leurs équipes à travers une exploration des approches québécoises en matière de pédagogie, d'inclusion, d'éducation à la nature et de prévention des violences éducatives ordinaires. Il s'inscrit dans une volonté d'innovation sociale partagée, à la croisée des champs éducatif, social et de santé publique.

Elles ont pu discuter avec des membres de l'Équipe, puis visiter le P'tit labo.

## Une visite au p'tit labo

Merci à Sophie McMullin qui nous a accompagnée lors de cette visite.

« Ici, on a essayé de recréer vraiment un milieu de garde ».

**Salle de jeux et d'activités**

La salle de jeux et d'activités reproduit de manière authentique un contexte éducatif tel qu'habituellement aménagé dans les services éducatifs de la petite enfance ou en internats. Elle permet d'accueillir jusqu'à huit enfants et deux adultes accompagnateurs (éducateurs, enseignants ou parents). L'aménagement permet de collecter des données d'observation comportementales.



**Équipement de collecte:**

- Trois caméras haute définition accompagnées de microphones disposées à une hauteur adaptée à l'âge des enfants. Discrètes, ces caméras procurent un champ de vision horizontal et vertical suffisamment large et un niveau de précision élevé, au point de pouvoir être orientées en temps réel pour suivre l'action des participants.
- Une caméra 360 fixée au plafond, au centre de la salle, procure une vue d'ensemble.
- Deux caméras portables Go Pro avec trépied sont également disponibles pour permettre la collecte ponctuelle d'observations plus fines.
- Un projecteur fixé au plafond permet de présenter du contenu visuel sur une table rétractable pour des besoins de formation ou encore pour réaliser des interventions de groupe.





### Salle d'analyse

Cette salle consacrée à l'analyse des différents types de données est dotée de trois postes de travail. Chaque poste de travail comprend un ordinateur muni d'un moniteur 27 pouces afin de réaliser l'extraction, les prétraitements et l'analyse des données.

### Salle d'observation

La salle d'observation constitue le centre de contrôle du P'tit Labo. De cette pièce, les membres de l'équipe de recherche peuvent contrôler les aspects techniques des collectes de données qui peuvent s'effectuer de manière indépendante ou en simultané dans les autres salles. Des vitres sans tain permettent de voir les participants en action dans la salle d'activités ainsi que dans la salle de collecte de données cérébrales.

#### Équipement de collecte:

##### Équipement :

- Un moniteur de télévision grand format permet aux expérimentateurs d'observer, en temps réel et avec précision, les comportements des enfants dans la salle d'activités.
- Un système de diffusion audio permet de communiquer avec les participants dans chacune des salles.

« Une grande quantité de logiciels qui nous permettent de réaliser des analyses fines de ce qui a été capté ».

### Salle de collecte de données cérébrales

Cette salle est entièrement équipée d'outils de collecte de données cérébrales multimodales adaptés aux jeunes enfants afin d'identifier et de caractériser les processus cognitifs et affectifs mobilisés durant l'apprentissage et le développement. L'aménagement et l'équipement permettant de collecter des données sur des participants allant de 3 ans jusqu'à l'âge adulte (tête et chaises ajustables en hauteur).

#### Équipement de collecte

##### Electroencéphalographie

- Système ActiChamp Plus 32 électrodes (Brain Vision)
- Electrodes actives à base de gel de type aMFCAP sans livret (feedback visuel par LED sur l'impédance facilitant l'installation)
- Supports de têtes 49 & 58 permettant de collecter chez des participants de 3 ans jusqu'à l'âge adulte

##### Oculométrie et pupillométrie

- Système Tobii Pro Spectrum 600Hz

##### Reconnaissance faciale des émotions

- Système FaceReader 9.0
- Caméra Axis M1025

##### Activité électrodermale

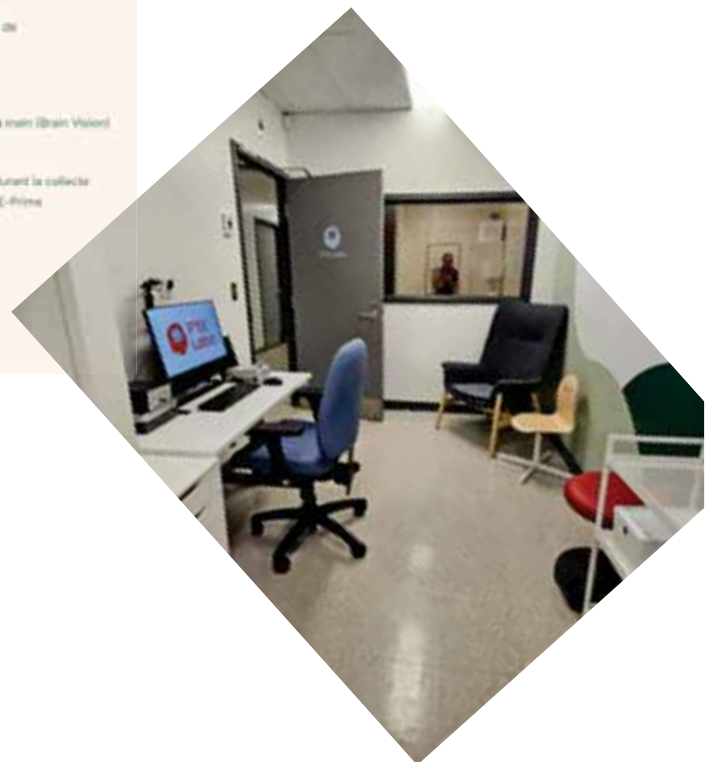
- Capteur de réponse galvanique de la peau placé sur la main (Brain Vision)

##### Autres équipements

- Caméra au plafond enregistrant une vue d'ensemble durant la collecte
- Boîte de réponse Chronos compatible avec le logiciel E-Prime
- Huit tablettes iPad

##### Logiciels :

- Nexus Observer XT 16.0
- E-Prime 3.0 + extension E-Prime pour Tobii Pro Lab
- Brain Vision Recorder
- Tobii Pro Lab





Chaire de recherche du Canada  
en neurosciences cognitive pour  
l'éducation dès la petite enfance



<https://crcneuropetiteenfance.uqam.ca/ptit-labo/>

Par son arrimage avec l'infrastructure du P'tit Labo, la Chaire de recherche du Canada en neurosciences cognitive pour l'éducation dès la petite enfance (2024-2029), dirigée par la Pre Lorie-Marlène Brault Foisy, vise à développer des connaissances inédites en neurosciences cognitive pour l'éducation dès la petite enfance et à faciliter leur transfert en vue d'améliorer la qualité des services éducatifs offerts.

Le séjour à Paris, entourant la période du congrès, a ensuite ouvert la voie à une continuité des échanges avec ces professionnelles.

Adeline Paget et Sandrine Moreira ont organisé une visite dans une crèche, un relais petite enfance, puis dans un centre de recherche.



Le Territoire  
dans la peau





# Visite de la crèche Les petits marins de l'Ourcq à Claye Souilly



## Emilie Gajeot

Responsable Pôle Parentalité,  
Roissy

## Sandrine Moreira

Psychologue, Roissy

## Adeline Paget

Référent santé et accueil inclusif,  
Roissy

## Alexandra Paquette

UQAM

## Alain Bénard

Directeur général adjoint, Services à  
la population

## Delphine Cochet

Directrice, affaires sociales et petite  
enfance

## Marjorie Sarraipa

Responsable du service petite  
enfance, Roissy

## Céline Caurier

Directrice de la crèche Les petits  
marins de l'Ourcq, Roissy

Attablés autour d'une collation, nous échangeons sur le rôle de chacun, sur les dynamiques politiques qui traversent le secteur de la petite enfance, ainsi que sur des questions pédagogiques et de divers enjeux.

Voici un survol de ce que j'ai appris au sujet de l'organisation des services d'accueil à la petite enfance à Roissy.



**Le Territoire  
dans la peau**

**Le territoire compte aujourd'hui 20 établissements d'accueil de la petite enfance.**

**6 Relais Petite Enfance:** facilitent l'accueil des enfants au domicile d'assistants maternels agréés.

**5 crèches (multi-accueils) :** accueillent entre 16 et 40 enfants de 3 mois à 3 ans et demi (rentrée en maternelle).

**5 micro-crèches :** accueillent au maximum 10 enfants.

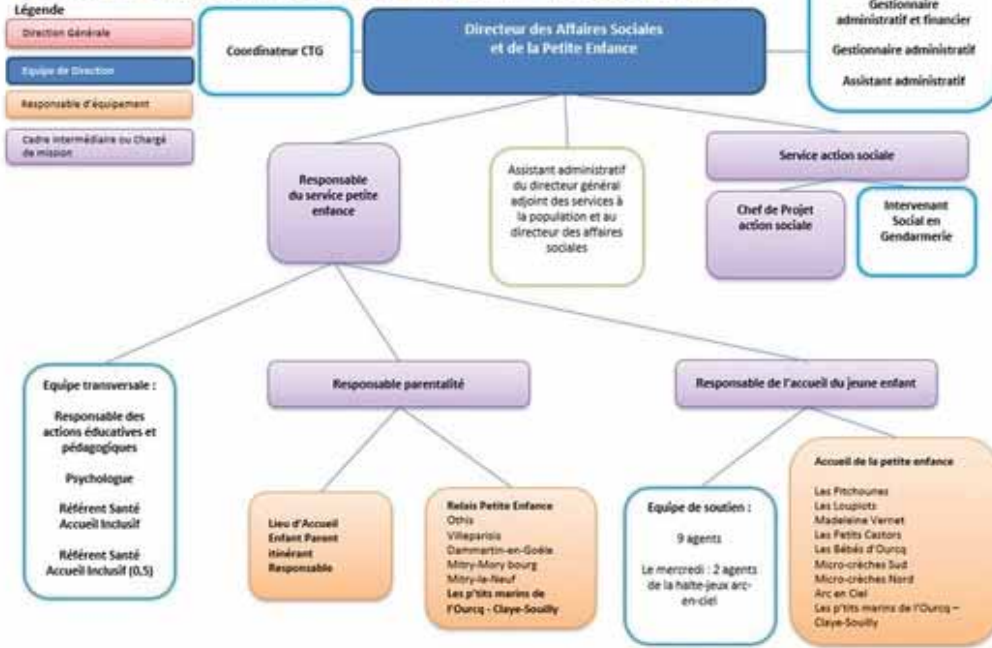
**1 crèche familiale :** les enfants sont accueillis au domicile des assistantes maternelles salariées de l'agglomération.

**2 halte-jeux :** accueillent les enfants en demie journée, par groupe de 12 enfants.

**Lieu d'accueil parent-enfant (LAEP) :** est un espace de rencontres pour petits et grands !

# Organigramme

Direction des Affaires Sociales et de la Petite Enfance – projet CST 06/03/25



Dans leur structure d'accueil en collectivité, il y a une « force des regards croisés au sujet des soins »

- Directrice (puéricultrice)
- 10 auxiliaires puéricultrices
- 2 CAP
- 2 EJE : soutien mise en place du programme, accompagnement des équipes, observation, « pulsion de tous les projets »

Taux d'encadrement (encadrées par la loi)	
Enfants marcheurs	1 professionnel pour 8 enfants
Enfants qui ne marchent pas	1 professionnel pour 5 enfants



**Publié en juillet 2025, ce référentiel**  
 « définit les pratiques attendues dans l'ensemble des modes d'accueil. Il constitue l'un des fondements de l'inspection-contrôle, pour apprécier l'atteinte par les modes d'accueil des missions qui leur sont confiées et leur conformité aux principes de qualité, ainsi que de l'évaluation, désormais obligatoire tous les cinq ans pour les établissements d'accueil. »



**Projet éducatif Petite enfance**

Roissy Pays de France

Le Territoire dans le grand

### Introduction

Conformément au décret du 30 août 2021 relatif aux assistants maternels et aux établissements d'accueils de jeunes enfants, la communauté d'agglomération Roissy Pays de France a élaboré un projet éducatif petite enfance à partir de la charte nationale d'accueil du jeune enfant du 23 septembre 2021.

Ce projet éducatif est le fruit d'une réflexion collective ayant pour objectif de mettre en lumière les valeurs et les principes éducatifs partagés par les équipes de terrain, les directions et le service petite enfance. Ce document ressource se veut vivant et évolutif.

Chaque structure selon sa spécificité et son environnement met en œuvre et décline ce projet.

C'est un outil à destination des équipes, des parents et des différents partenaires. Un exemplaire est mis à disposition des parents sur chaque lieu d'accueil.

### Conclusion

Le projet éducatif petite enfance de la communauté d'agglomération Roissy Pays de France, ancré dans les principes de la charte nationale d'accueil du jeune enfant, s'efforce de créer un environnement inclusif et bienveillant.

Il valorise la diversité, soutient le développement individuel des enfants et établit des liens solides entre les familles et les professionnels.

En intégrant des pratiques de communication positive, d'éveil artistique, de contact avec la nature, et en luttant contre les stéréotypes de genre, ce projet vise à favoriser le bien-être et l'épanouissement des enfants.

Il accorde également une grande importance à la formation continue des professionnels et à l'amélioration de leurs conditions de travail.



# La crèche Les petits marins de l'Ourcq est une nouvelle structure dans la ville de Claye Souilly

Elle porte le nom du cours d'eau qui sillonne la ville: canal de l'Ourcq.



Le soin apporté par les architectes met en valeur une luminosité généreuse qui traverse l'établissement.

La structuration des lieux crée une sensation de continuité entre les espaces, ainsi qu'une ouverture favorisant l'exploration libre des enfants.

Les plafonds hauts ont été conçus pour contribuer à une réduction significative du bruit.



Au sous-sol, des casiers individuels pour le personnel, une salle du personnel avec porte vitrée donnant accès à l'extérieur et une buanderie permettant d'assurer la circulation de la lessive.

# Principes d'hygiène en collectivité petite enfance

« Le circuit du linge requiert une organisation rigoureuse. D'une part, la séparation stricte entre linge propre et linge sale prévient les contaminations croisées. »

Deux portes ont été aménagées afin de permettre une circulation distincte entre les zones propres et les zones souillées.

Cela est aussi vrai à la cuisine.



Une première pièce aménagée pour les plus petits crée un espace intime, une bulle rassurante.

Les enfants y sont libres et peuvent, lorsqu'ils sont prêts, rejoindre les autres espaces de la structure d'accueil.





Une aire centrale, deux salles et un jardin sont accessibles aux enfants.

### L'aménagement de l'espace et la motricité libre

L'aménagement des espaces des structures petite enfance est fait de manière à ce que les enfants puissent circuler et accéder librement à une variété de jeux mis à leur disposition favorisant leur imagination. L'exploration libre de l'enfant le rend autonome et acteur dans son jeu. Il est ainsi libre de tout stéréotype de fonctionnement.

Les pratiques s'appuient sur la motricité libre. Dès son plus jeune âge, l'enfant se développe à son rythme sans attente particulière de l'adulte.

### Le sommeil

Les besoins de sommeil d'un enfant varient selon son âge et son rythme biologique. Il semble important aux agents de ne pas imposer de couchers et de levers collectifs, quel que soit l'âge de l'enfant, en laissant libre accès à un espace de sommeil.

Ainsi, l'enfant peut accéder à son lit lorsqu'il en exprime ou en ressent le besoin, puis se réveiller lorsque son cycle de sommeil est terminé. Un lit est attribué à l'enfant, il prend avec lui sa tétine, son doudou ou un objet de la maison (selon le respect des règles de sécurité), s'il le souhaite. Les rituels d'endormissement de chaque enfant sont pris en compte autant que possible et accompagnés par les professionnels.

# Matériel de repos



**environnement extérieur**  
**Valorisation des repas et sieste**  
**à l'extérieur**







# Rencontre avec Maya Gratier et Rana Esseily, membres du Babylab

**Delphine Cochet**

Directrice, affaires sociales et petite enfance

**Adeline Paget**

Référent santé et accueil inclusif, Roissy

**Maya Gratier**

Professeure de Psychologie du Développement Directrice Adjointe Laboratoire Ethologie Cognition Développement, Université Paris Nanterre

**Rana Esseily**

Professeure en psychologie du développement, Université Paris Nanterre

**Marjorie Sarraipa**

Responsable du service petite enfance, Roissy

**Sandrine Moreira**

Psychologue, Roissy

**Alexandra Paquette**

UQAM

**Alain Bénard**

Directeur général adjoint, Services à la population



Enregistrement sonore par Maya Gratier et Rana Essellij

# PROJET ROISSY!

## ÉCOLOGIE SONORE DU BÉBÉ

La recherche-action 2026 se déroule au sein des crèches de Roissy-Pays-de-France

QU'EST-CE QUE C'EST QUE CETTE RECHERCHE ACTION ?

Un projet collaboratif et participatif avec 4 crèches de l'agglomération Roissy pays-de-France et tous les étudiants du Master de psychologie de la petite enfance de Nanterre sur le bruit des avions, les sons naturels, le développement vocal et les interactions sociales.

Master de Psychologie du développement Nanterre Université

<https://www.facebook.com/share/p/17dsiTgoWn/>

Le projet SONAE implique tous les étudiants du Master de psychologie dans la collecte de données.

Le Plan d'exposition au bruit est un document d'urbanisme qui vise à éviter que de nouvelles populations soient exposées aux nuisances sonores générées par l'activité d'un aéroport.



### Quelques références:

Polver, S., Miller-Viacava, N., Fraticelli, M., Gervain, J. et Lorenzi, C. (2024). Developmental origins of natural sound perception. *Frontiers in Psychology*, 15, article 1474961.

<https://doi.org/10.3389/fpsyg.2024.1474961>

### Logiciel Praat

Outil d'annotation dédié à l'analyse de la parole, a été initialement publié en 1991 et a vu sa dernière mise à jour en mars 2023. Cet outil, dynamique et actuellement en développement, offre des fonctionnalités avancées pour les chercheurs et les linguistes travaillant sur des projets impliquant l'analyse de la parole.

Disponible gratuitement à des fins de recherche.