

Pleins feux sur Lausanne : Visite de la Vallée de la Jeunesse

L'organisatrice du symposium au cours duquel Nathalie Bigras a fait sa présentation dans le cadre du congrès de l'ADMEE, nous a mis en contact avec les responsables de l'organise Partenaire enfance et pédagogie. Celles-ci nous ont accueillies dans leur bureau en plus d'organiser deux visites de lieux d'accueil de la petite enfance de la ville. Nous avons d'abord été accueillies à la Maison de l'enfance de la Vallée de la Jeunesse.

La Vallée de la Jeunesse tire son nom de l'Expo 64 dont elle est l'un des souvenirs. Elle est aujourd'hui le théâtre d'une offre multiple de services pour les familles dont quelques-uns vous seront présentés plus loin.

La Maison de l'enfance est un lieu où la pluriethnicité est mise en valeur. Par exemple, la plupart des dépliants sont offerts en de nombreuses langues.

L'Aronde

Est un lieu pour les enfants de la naissance à 5 ans, accompagnés par un adulte ainsi que pour les futurs parents. Il s'agit d'un lieu d'accueil enfants-parents de type Maison Verte de Françoise Dolto.

[Pour en savoir plus sur ce type de lieu](#)

Ouvert deux matinées et un après-midi par semaine, ce lieu d'accueil, de parole et d'écoute est accessible aux parents et à leur enfant gratuitement, sans aucune réservation.

Trois règles nous ont été décrites par le personnel pour ce lieu:

Les parents ne peuvent quitter le lieu sans leur enfant.

Toute nourriture doit être consommée à la table.

Les véhicules ne peuvent être utilisés que dans le couloir.



L'espace bébés

Accueille les enfants de huit semaines à deux ans et demi et offre un peu de relais pour les parents quelques heures par semaine.

Le service est offert une matinée et trois après-midi par semaine aux parents lausannois qui s'y inscrivent. Les coûts sont établis en fonction du revenu des parents.



Les ateliers

Est un service d'accueil de jour pour les enfants de 2 à 6 ans.

La fréquentation du lieu est fixée à un maximum de 24 enfants par demi-journée. L'inscription peut être d'une à neuf demi-journées. Deux blocs sont disponibles, de 8h30 à 12h puis de 14h à 17h30, sauf les mercredis en après-midi. Ainsi, le service ne couvre pas les périodes de repas et de sieste. Les coûts sont établis en fonction du revenu des parents.

L'une des particularités de ce service d'accueil est qu'il est offert à l'ensemble de la population sans exigence d'être à l'emploi ou de fournir une preuve de logement du quartier.

Le personnel précise que l'environnement physique et certains aspects pédagogiques de ce lieu s'inspirent des principes développés à Pistoia.



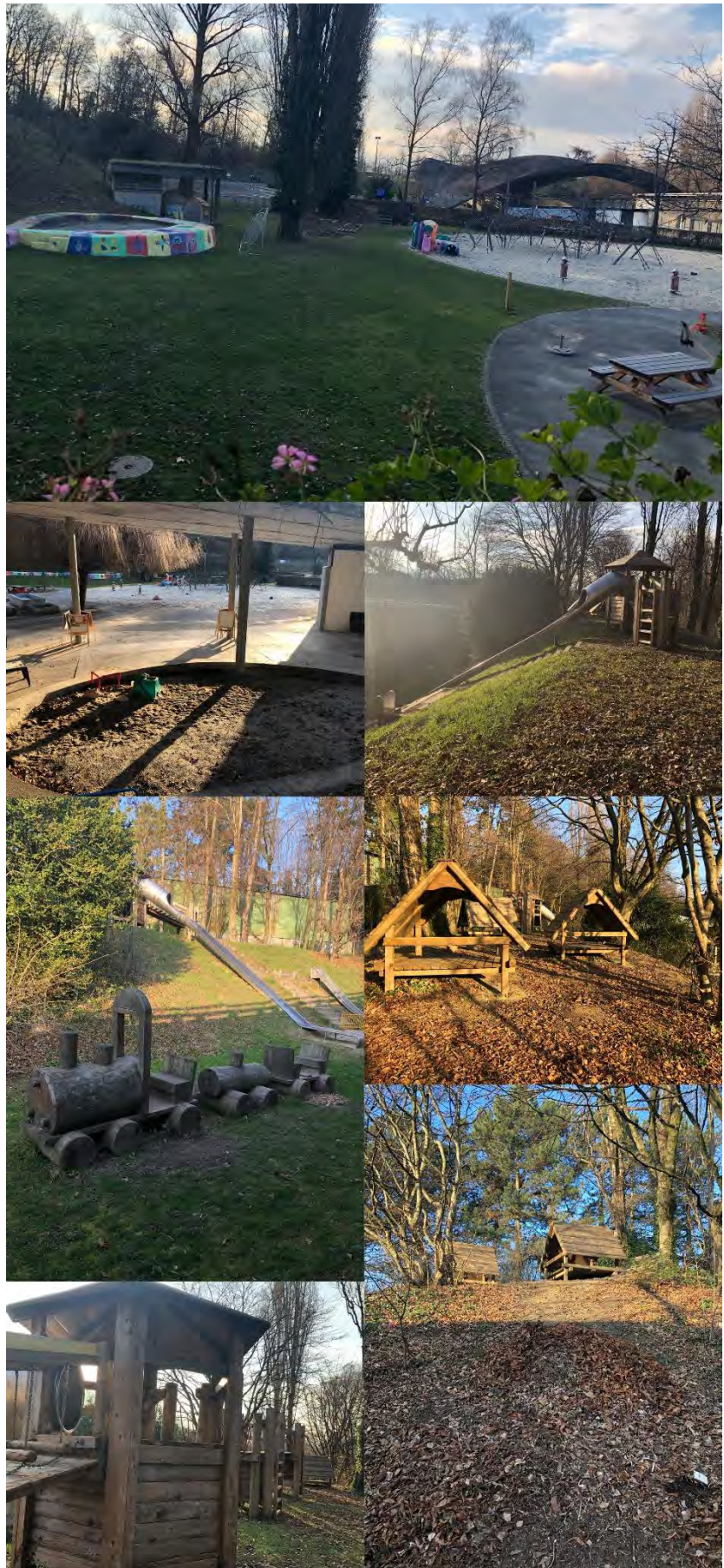
Une salle de psychomotricité

Une salle de motricité est mise à la disposition de l'ensemble des services offerts à la Maison de l'enfance, permettant aux enfants de déployer leur motricité globale.



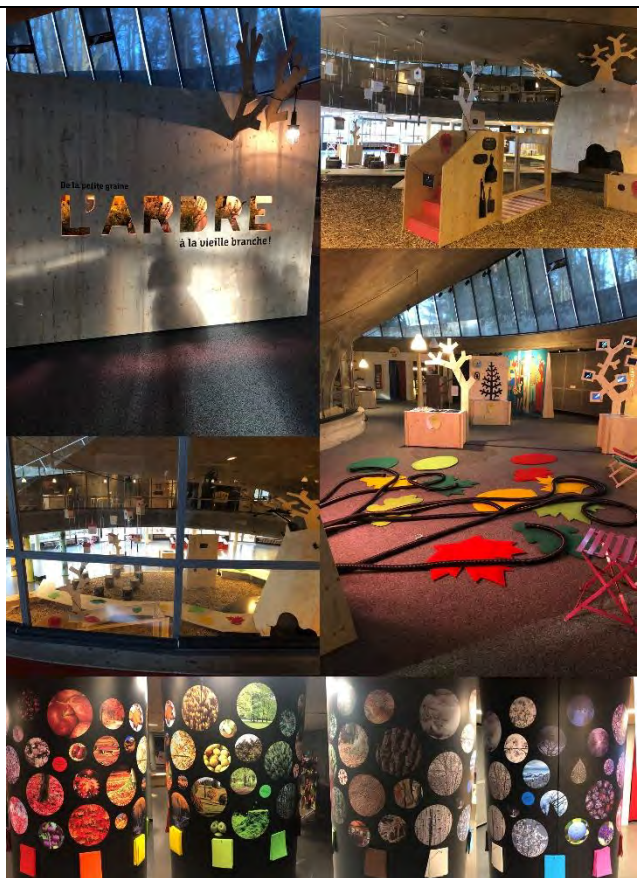
Les aires de jeux extérieurs

En plus de la salle de psychomotricité, des aires de jeux extérieurs sont aussi accessibles pour les enfants fréquentant les divers services de la Maison de l'enfance.



L'Espace des inventions

La Maison de l'enfance est située à proximité de l'Espace des inventions, un musée scientifique interactif pour les plus jeunes. Lors de notre visite, une exposition autour de l'arbre était présentée. Les services offerts à la Maison de l'enfance profitent de cette proximité pour établir divers partenariats avec le musée.



[Pour en savoir plus au sujet de cet espace](#)

Centre aéré urbain

Le centre aéré urbain offre un accueil avec inscription à la semaine durant les vacances.

Pour en savoir plus sur ce type de ressource

Une scène extérieure

Cette scène, nommée Petit théâtre est utilisée quatre fois par année par la Maison de l'enfance dans le cadre des "Dimanches enchantés". Les familles sont conviées à assister à un spectacle pour enfants et à profiter des aires de jeux extérieurs.



Image tirée du reportage dans le Journal *Le Régional*

Le jardin de la circulation

Gérée par la police de Lausanne, une aire d'apprentissage des règles de la route en vélo est mise à la disposition des enfants.



Un grand merci à Jérôme Gratzl ainsi qu'aux membres du personnel de la Maison de l'enfance pour leur accueil chaleureux.

[Pour en savoir plus, consulter le site Internet de la Vallée de la jeunesse](#)

Pleins feux sur Lausanne : Visite du Centre de vie enfantine de Cour

La présentation de Nathalie Bigras dans le cadre du congrès de l'ADMEE nous a permis de faire la rencontre de l'organisatrice du symposium. Cette dernière nous a mis en contact avec un ensemble d'organismes dont les responsables de l'organisme Partenaire enfance et pédagogie (PEP). Celles-ci nous ont accueillis dans leur bureau en plus d'organiser deux visites de lieux d'accueil de la petite enfance de la ville dont les trois installations du Centre de Vie Enfantine (CVE) de Cour.

Nous avons eu la chance, lors de notre visite, de nous entretenir avec la directrice des trois installations. Elle nous apprend que l'approche pédagogique de ce centre de vie enfantine (CVE) s'inspire des principes piklériens. Elle souhaite y mettre de l'avant la valorisation de la stabilité de la personne effectuant les soins tant au cours d'une journée que durant l'année entière, la mise en place de rituels, la favorisation de l'activité autonome ainsi qu'une importance accrue à l'observation et à l'esthétisme.

De plus, ayant participé à un voyage de formation à Pistoia en 2015, la directrice s'inspire également de la réflexion suscitée par les pratiques observées dans les lieux d'accueil de cette ville Italienne dans les pratiques quotidiennes du CVE de Cour. Elle a d'ailleurs écrit un article à ce sujet dans la publication du PEP Pistoia: culture de l'enfance, culture de participation.

Dans le cadre de la visite, la directrice nous présente un calepin individuel contenant des photos et de courts textes. Cette création sert à décrire le passage de l'enfant dans chacun des environnements qu'il fréquentera au cours de son passage au CVE de Cour.

Le projet pédagogique du CVE a été élaboré par l'ensemble de l'équipe, en tenant compte des commentaires de chacun afin de favoriser l'adhérence et la cohérence accrue à ce dernier. Des réunions fréquentes sont organisées pour chacun des lieux, puis d'autres auxquelles sont conviées l'ensemble du personnel des trois lieux incluant les dames de maisons et le personnel administratif. Un groupe, nommé EDUSENS, travaille au développement d'outils d'évaluation des pratiques quotidiennes. Il est composé d'un membre du personnel éducateur pour chacune des tranches d'âge des enfants du CVE et vise à proposer différents outils qui sont approuvés par les équipes, puis pérennisés dans leur pratique réflexive. Par exemple, la directrice décrit l'utilisation récurrente d'une structure réflexive s'inspirant de la démarche du théâtre de l'opprimé, où on joue une scène et l'assistance peut interrompre la scène pour y proposer une autre voie. Ainsi, le personnel éducateur exerce un travail sur leur résonance interne face à certaines situations vécues afin de voir un éventail de possibilités pour mieux gérer ces situations.

La garderie des Primerose

Accueille 20 enfants de 31 mois à 4 ans.

Certains éléments structurels ont attiré notre attention notamment :

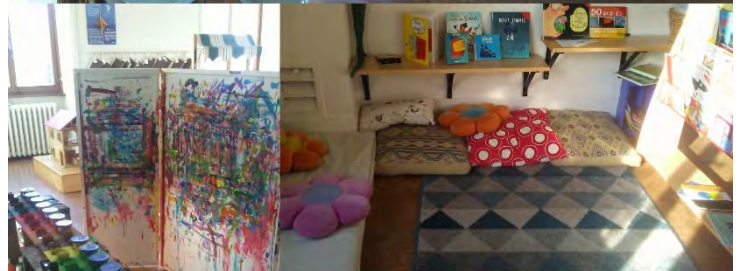
- la présence de matériel favorisant le développement moteur à l'intérieur des locaux (labyrinthe, échafaudage, etc.),
- des espaces près du sol permettant aux enfants de conserver leurs réalisations,
- l'utilisation de matériel magnétique pour couvrir les éléments chauffants,
- la présence d'estrade permettant de rehausser le jeu au sol et favoriser le jeu collaboratif
- l'aménagement d'une aire de transition permettant aux enfants des jeux pendant les périodes d'attente et d'habillage.



L'unité d'accueil pour écoliers de Cour

Accueille une classe de première année de 12 écoliers ainsi qu'une classe de deuxième année de 12 écoliers.

Dans ce lieu, notre regard fut certainement attiré par le vaste espace permanent dédié aux activités de peinture.



Le CVE de Cour valorise l'activité physique en s'intégrant au projet "[Youp'là bouge](#)". Ce projet de promotion de la santé s'adresse aux jeunes enfants. Son but est de promouvoir le mouvement au quotidien dans les structures d'accueil.

Enfin le CVE de Cour détient le [label Fourchette verte des tout-petits](#).

Un grand merci à Olivia Rosenthal et les membres du personnel pour leur accueil chaleureux

[Pour en savoir plus](#)

** En raison de la présence des enfants le jour de notre visite, peu de photos ont été prises afin de leur permettre de poursuivre leur journée sans trop de perturbation.