

# Former et accompagner des futurs enseignants sur la qualité des interactions en contexte d'éducation préscolaire : une recherche-action en formation initiale



Annie Charron, Ph. D. UQAM  
Myriam Villeneuve-Lapointe, Ph. D. UdeS  
Pascale-Dominique Chaillez, M. Éd. UQAM

Elisabeth Jacob, Ph. D. UQAC  
Cindy Le Bel, M. Ed. CSSDM  
Caroline Bouchard, Ph. D. UL

# Plan de la présentation

1

## Contexte de la recherche

- Qualité éducative
- Qualité des interactions
- Problématique

2

## Objectif de recherche et méthodologie

- Type de recherche
- Participant.e.s
- Dispositif de formation et d'accompagnement professionnel

3

## Résultats de recherche

- Évaluation CLASS
- Entretien lors de l'accompagnement professionnel

4

## Recommandations de bonification de la formation initiale

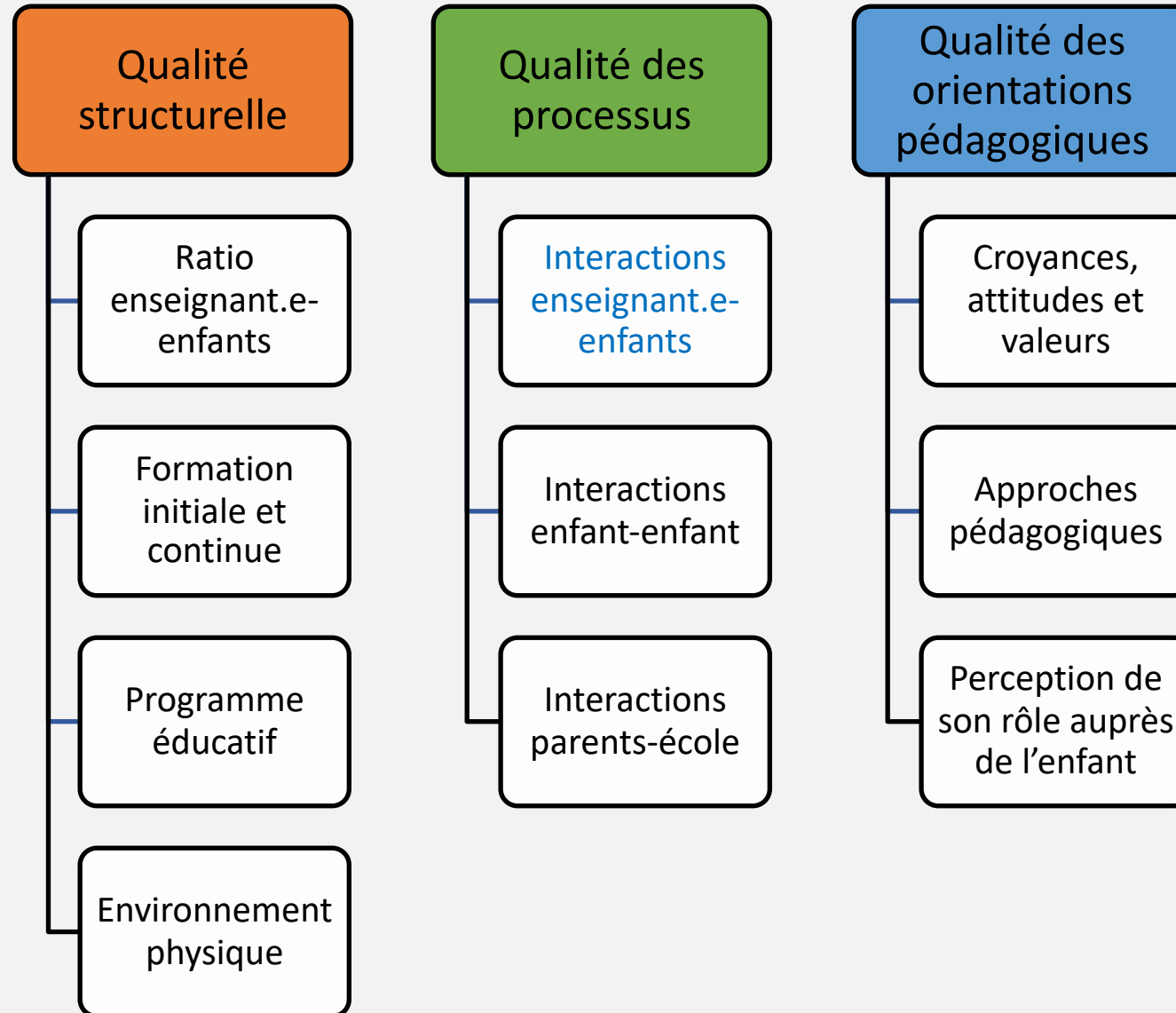
5

## Période de questions

# 1. Contexte de la recherche



# Qualité éducative

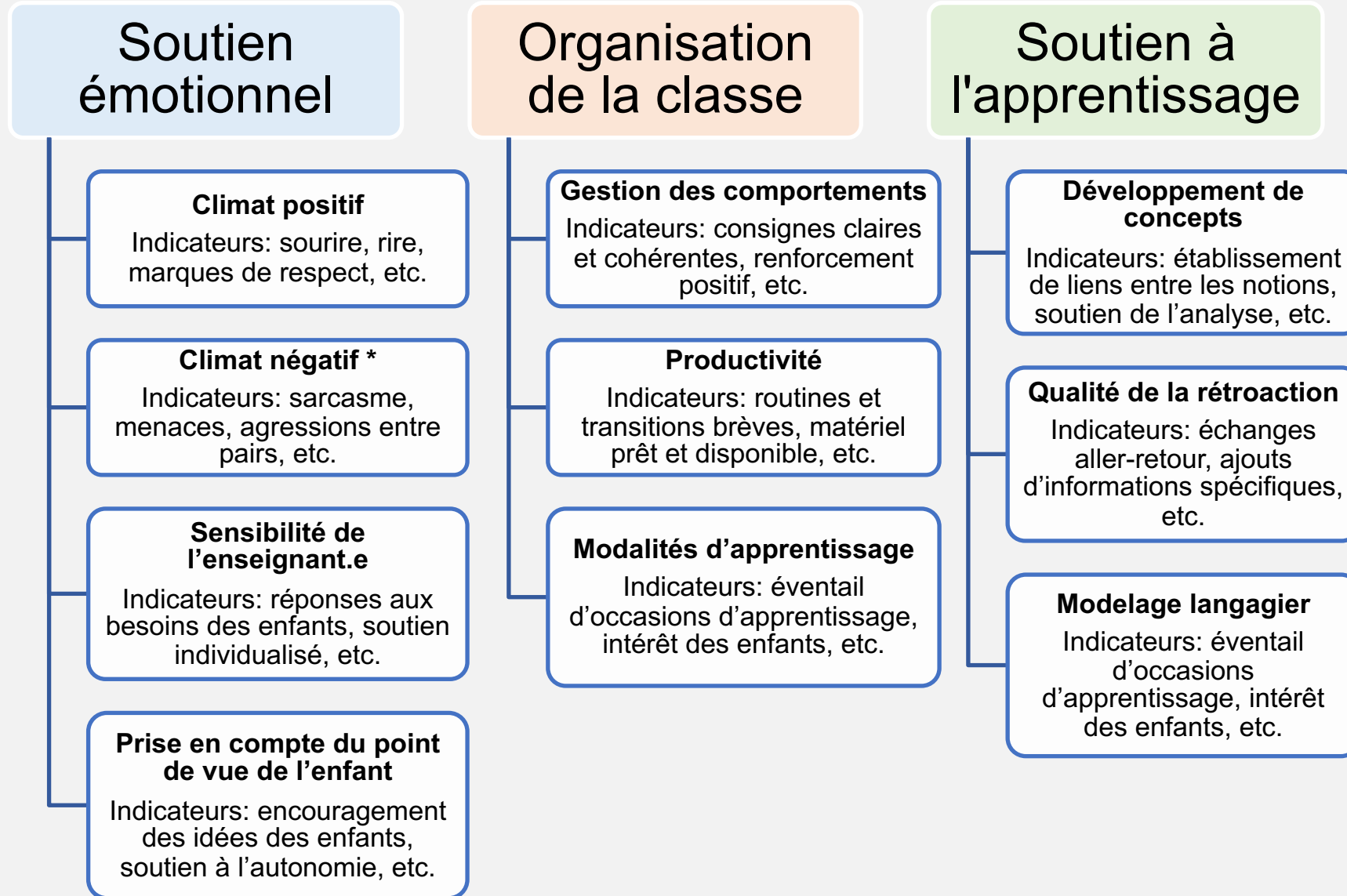


# Qualité des interactions

La qualité des interactions s'est révélée **l'un des meilleurs prédicteurs du développement de l'enfant** (Mashburn et al., 2008 ; Yoshikawa et al., 2013).

Une méta-analyse regroupant deux études effectuées auprès d'enfants âgés de quatre ans (N=2419) aux États-Unis confirme cette hypothèse : la qualité des interactions enseignant.e-enfants en classe, mesurée avec le CLASS, est **l'indicateur de choix pour prédire les apprentissages des enfants** (Sabol et al., 2013).

# Modèle Teaching Through Interactions (TTI) de Hamre et Pianta (2007)



# Problématique

Impacts positifs

Interactions positives  
=  
impacts positifs sur le développement de l'enfant

(Ex.: Choi et al., 2019 ; Mortensen et Barnett, 2015 ; Williford et al., 2013).

Niveau faible de soutien à l'apprentissage

Résultats de recherche en maternelle au Québec  
=  
les enseignant.e.s ne semblent pas suffisamment formé.e.s. en matière de qualité des interactions\*

(April et al., 2018; Bouchard et al., 2017; Charron et al., 2021)

Former les futurs.es enseignants.es

Au Québec, peu de cours dédiés à l'éducation préscolaire.  
=  
Bonifier la formation initiale en éducation préscolaire

(Lehrer et al., 2017)

Idée de recherche-action

Recherche-action en contexte de formation initiale en éducation à l'UQAM en lien avec la qualité des interactions\*

\*Projet plus large incluant également l'émergence de l'écrit

# Formation initiale des futur.e.s enseignant.e.s du Québec

## Université du Québec à Montréal, UQAM

**EPEP**  
Éducation préscolaire et  
enseignement primaire

**Baccalauréat**  
de 4 ans  
(éducation préscolaire 4 et 5 ans,  
primaire, secondaire, cégep et  
université)

**10 crédits sur 120 consacrés à  
l'éducation préscolaire**

**4 stages**  
**1 à l'éducation**  
**préscolaire et 3 au**  
**primaire**

**2e année de formation**  
**Stage éducation**  
**préscolaire**  
**10 jours de prise en**  
**charge totale**

**Pas de cours de**  
**spécifique sur la qualité**  
**des interactions**

**Cours de gestion de**  
**classe en 3e année**  
**seulement de la**  
**formation**



# 2. Objectif de recherche et méthodologie

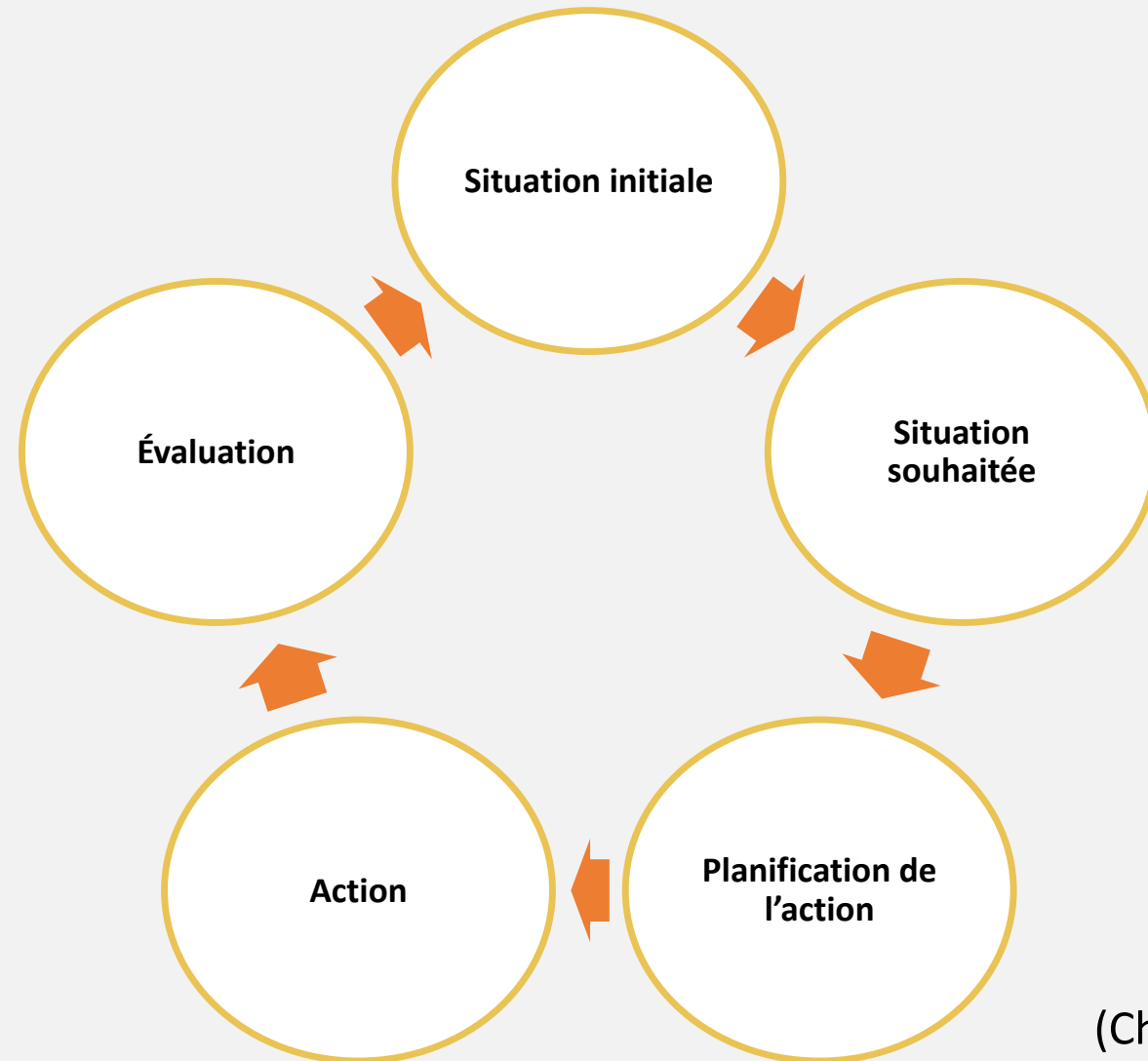


# Objectif de recherche

**Former, observer, évaluer et accompagner**  
des étudiant.e.s-stagiaires à l'éducation préscolaire  
à la qualité des interactions entre l'enseignant.e et les enfants.

# Méthodologie : recherche-action

« La recherche-action est **un espace d'apprentissage**, lequel peut notamment être défini en termes **d'acquisition de connaissances**, de **développement d'un savoir agir**, de consolidation d'une compétence, d'**émancipation individuelle et collective**, de développement de conscience, etc. » (Guay et Gagnon (2021, p. 419).



(Charron, 2022)

# Participants.es

**18 participants**

- 2 hommes
- 16 femmes

**Formation**  
2e année au BÉPEP\*  
avec stage  
à l'éducation  
préscolaire, UQAM

**Âge moyen**  
29 ans



**BÉPEP: Baccalauréat en éducation préscolaire et enseignement primaire**

**Formation**

# Outil d'observation et d'évaluation

## CLASS préscolaire (Pianta et al., 2008)

### Échelle de Likert:

1-2 Faible  
3-4-5 Moyen  
6-7 Élevé

### Soutien émotionnel

#### Climat positif

Indicateurs: sourire, rire, marques de respect, etc.

#### Climat négatif \*

Indicateurs: sarcasme, menaces, agressions entre pairs, etc.

#### Sensibilité de l'enseignant.e

Indicateurs: réponses aux besoins des enfants, soutien individualisé, etc.

#### Prise en compte du point de vue de l'enfant

Indicateurs: encouragement des idées des enfants, soutien à l'autonomie, etc.

### Organisation de la classe

#### Gestion des comportements

Indicateurs: consignes claires et cohérentes, renforcement positif, etc.

#### Productivité

Indicateurs: routines et transitions brèves, matériel prêt et disponible, etc.

#### Modalités d'apprentissage

Indicateurs: éventail d'occasions d'apprentissage, intérêt des enfants, etc.

### Soutien à l'apprentissage

#### Développement de concepts

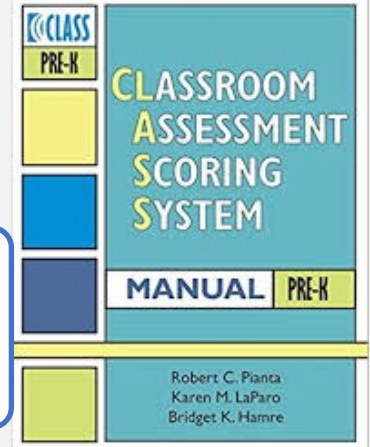
Indicateurs: établissement de liens entre les notions, soutien de l'analyse, etc.

#### Qualité de la rétroaction

Indicateurs: échanges aller-retour, ajouts d'informations spécifiques, etc.

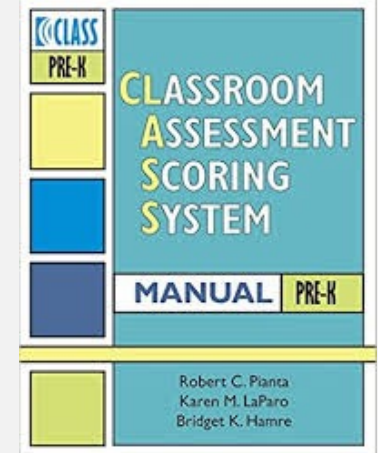
#### Modelage langagier

Indicateurs: éventail d'occasions d'apprentissage, intérêt des enfants, etc.



*Outil CLASS développé à partir du modèle Teaching Through Interactions (TTI) de Hamre et Pianta (2007).*

# Outil d'observation et d'évaluation CLASS préscolaire (Pianta et al., 2008)



*Outil CLASS développé à partir du modèle Teaching Through Interactions (TTI) de Hamre et Pianta (2007).*

# 3. Résultats de recherche





# Résultats de la recherche

## Évaluation à partir du CLASS (N=13 sur 18)

Domaines/dimensions	M(ÉT)	Étendue
<b>Soutien émotionnel (SÉ)</b>	<b>5,50(0,70)</b>	
Climat positif	5,63(1,33)	1,00-7,00
Climat négatif (*score inversé)	1,62(1,19)	1,00-6,00
Sensibilité de l'enseignant.e	5,29(1,32)	2,00-7,00
Prise en compte du point de vue de l'enfant	4,71(1,68)	1,00-7,00
<b>Organisation de la classe (OC)</b>	<b>4,98(0,23)</b>	
Gestion des comportements	5,04(1,57)	1,00-7,00
Productivité	5,17(1,72)	1,00-7,00
Modalités d'apprentissage	4,73(1,46)	2,00-5,00
<b>Soutien aux apprentissages (SA)</b>	<b>2,66(0,29)</b>	
Développement de concepts	2,33(0,96)	1,00-4,00
Rétroaction de qualité	2,79(1,21)	1,00-6,00
Modelage langagier	2,87(1,14)	1,00-6,00



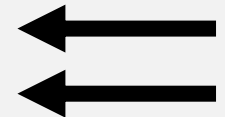
**Grande variabilité des niveaux entre les étudiants.es**

**SÉ = MOYEN-ÉLEVÉ  
OC = MOYEN-ÉLEVÉ  
SA = FAIBLE**

# Résultats de la recherche

## Nombre d'extraits de l'entretien sur la qualité des interactions à la suite de l'observation (N=13)

Domaines/dimensions	Extraits
<b>Soutien émotionnel</b>	<b>Total: 239</b>
Climat positif	92
Climat négatif	23
Sensibilité de l'enseignant.e	68
Prise en compte du point de vue de l'enfant	56
<b>Organisation de la classe</b>	<b>Total: 309</b>
Gestion des comportements	127
Productivité	84
Modalités d'apprentissage	98
<b>Soutien aux apprentissages</b>	<b>Total: 166</b>
Développement de concepts	56
Rétroaction de qualité	58
Modelage langagier	52



# Résultats de la recherche

Le **climat positif** est présent dans presque toutes les classes observées (13/14).

## Soutien émotionnel

La **personnalité de la stagiaire** y contribue.  
Le climat positif n'est possiblement pas dû à la formation en tant que tel.

Ce qui amène le **climat négatif** (affect négatif et contrôle punitif) est principalement la **difficulté à gérer les comportements des enfants**.

La sensibilité de l'enseignant.e ressort comme une **force chez la majorité des personnes stagiaires**.

Globalement, la **prise en compte du point de vue de l'enfant est à la fois une force et un défi** pour les personnes stagiaires (32 extraits dans forces et 36 dans défis ou à bonifier).

La prise en compte du point de vue de l'enfant **n'est pas équivalente d'une activité à l'autre**. Par ex., c'est plus facile durant les jeux libres que dans les activités dirigées.

# Résultats de la recherche

C'est la **gestion des comportements** qui est mentionné le plus souvent **dès le début des entretiens**. On sent que cela est une **préoccupation importante** pour les personnes stagiaires (127 extraits codés).

## Organisation de la classe

Les entretiens montrent que la **gestion des comportements est à la fois une force et un défi** pour les personnes stagiaires.

Ce qui ressort le plus des entretiens pour les modalités d'apprentissage, c'est l'importance de la **diversité des modalités et des matériels** (13/14 personnes stagiaires, 31 extraits).

Les périodes de **jeux libres** et d'**ateliers** sont les moments les plus propices pour **introduire une diversité de modalités et de matériels**.

**Maximiser le temps alloué aux apprentissages** est souvent un défi (le double d'extraits codés dans défi VS forces). Ce qui pose problème, c'est que **plusieurs stagiaires tardent à engager les enfants**. Les **consignes sont trop longues**, les transitions aussi. Quelques personnes stagiaires le réalisent par elles-mêmes, dans l'action.

Ce que les personnes stagiaires identifient surtout comme force est la **préparation du matériel**.

# Résultats de la recherche

Dans le soutien à l'apprentissage, aucune des trois dimensions ne ressort plus qu'une autre (presque autant d'extraits codés dans chacune).

## Soutien à l'apprentissage

Ce que les stagiaires rapportent mettre le plus en pratique, c'est dans le **modelage langagier : reformuler et répéter les propos** (10/14 personnes stagiaires, 20 extraits). La lecture du corpus porte à croire que cela est un effet important de la formation. Cela est aussi en cohérence avec toute la section des entretiens sur l'émergence de l'écrit.

Le plus grand défi ou élément à bonifier est de susciter les processus de réflexion des enfants (9/14 personnes stagiaires, 21 extraits).

Ce qui est observé est que **les personnes stagiaires ne pensent pas toujours à poser des questions ouvertes** à l'enfant.

**Encourager les efforts et féliciter les enfants** est ce qui est le plus facile pour les personnes stagiaires et ce qui a trait à la qualité de la rétroaction. Elles le font naturellement.

Les stagiaires mentionnent que **ce n'est pas naturel de laisser du temps aux enfants pour réfléchir**.

# 4. Recommandations de la bonification de la formation initiale



## 5. Recommandations en lien avec l'outil CLASS

1. L'outil d'observation et d'évaluation CLASS est un **outil validé et reconnu** pour évaluer la qualité des interactions

3. Le CLASS peut être **utilisé de la maternelle à la 6<sup>e</sup> année** du primaire, donc il pourrait être utilisé durant les 4 stages de la formation initiale, voire ensuite en formation continue

2. Il peut servir à **soutenir la mise en place de pratiques de qualité de l'apprenant**

4. L'utilisation du CLASS pourrait permettre de mieux **accompagner et orienter l'apprenant**

## 5. Recommandations en lien avec les cours d'ÉP

1. Offrir davantage de cours en lien avec l'éducation préscolaire, la gestion de classe et la relation enseignant.e-enfants/élèves

2. Offrir la possibilité de faire le stage 4 à l'éducation préscolaire

3. Analyser davantage de vidéos d'enseignants.es en classe à partir de grilles d'observation

4. Adopter davantage une pratique réflexive.



# Merci pour votre attention

**Annie Charron Ph. D.**  
**professeure, UQAM**  
charron.annie@uqam.ca

**Former et accompagner des futurs enseignants sur la qualité  
des interactions en contexte d'éducation préscolaire :  
une recherche-action en formation initiale**



---

**Remerciements à l'organisme  
Subventionnaire du projet**



Slides: [SlidesMania](#)  
Images: Freepik  
Fonts used: Barlo

# Période de questions

Remerciements à l'organisme  
subventionnaire FRQSC  
et le MEQ

