

# LE « CRAC » D'UN ARBRE, ÉLÉMENT DÉCLENCHEUR DE L'ENGAGEMENT DE JEUNES ENFANTS EN MILIEU NATUREL EN CPE

**Jennifer Couttet**, étudiante à la maîtrise en psychopédagogie à l'Université Laval  
**Caroline Bouchard**, Ph.D., professeure titulaire à l'Université Laval  
**Michèle Leboeuf**, M.A., professionnelle de recherche à l'Université Laval

*Dans le cadre du colloque 524 de l'ACFAS, 10 mai 2023, Université de Montréal*



# PLAN

01

## Qu'est-ce que l'engagement ?

- 1a. Pourquoi s'intéresser à l'engagement en petite enfance ?

04

## Résultats

- 4a. Résultats quantitatifs
- 4b. Résultats qualitatifs

02

## L'importance du contexte

- 2a. L'engagement de l'enfant en ÉPN
- 2b. Liens entre l'engagement et les principes de l'ÉPN ?
- 2c. Objectif de l'étude

05

## Discussion

- 5a. Grands constats
- 5b. Limites et pistes de recherche futures

03

## Méthodologie

- 3a. Participant.e.s
- 3b. Outils de collecte
- 3c. L'inCLASS

06

## Remerciements & contact

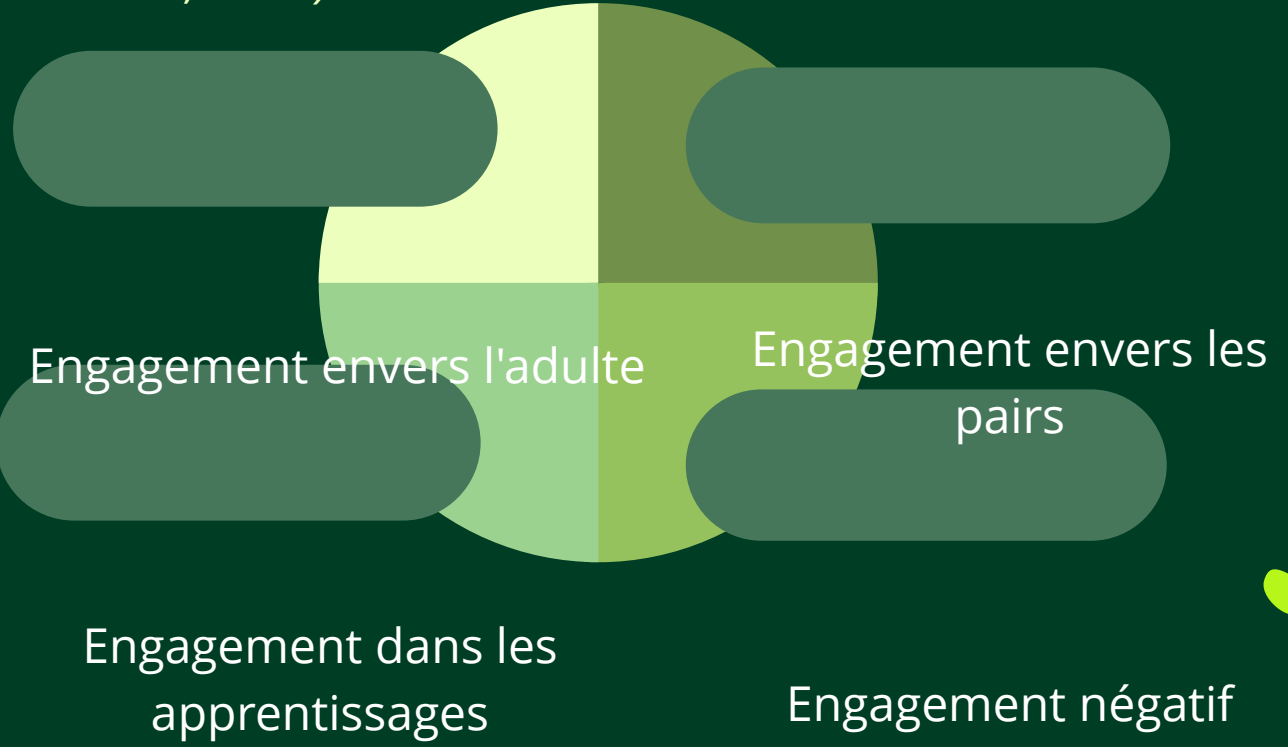




# QU'EST-CE QUE L'ENGAGEMENT ?

En petite enfance, il s'agit de la **participation active** de l'enfant dans ses **interactions avec autrui** (adultes et enfants) et dans les **activités auxquelles il prend part** » (Castro et al., 2017; Lachapelle et al., 2021; McWilliam et Casey, 2008; Sabol et al., 2018)

## 4 DOMAINES DE L'ENGAGEMENT *(Downer et al., 2013)*





# POURQUOI S'INTÉRESSER À **L'ENGAGEMENT EN PETITE ENFANCE ?**

## **L'engagement des jeunes enfants, un vecteur de leur réussite éducative**

- Développement des habiletés langagières (p.ex. expression orale, littérature, etc.) (Sabot et al., 2018)
- Déploiement des habiletés en autorégulation (Downer et al., 2010; Williford et al., 2013)
- Habiletés sociales accrues des enfants jusqu'à la fin du primaire (Sabot et al., 2018)

**L'étudier pour le favoriser et assurer aux enfants des trajectoires développementales positives !**

# L'IMPORTANCE DU CONTEXTE

## ENGAGEMENT DES ENFANTS EN ÉDUCATION PAR LA NATURE

- Niveaux variables selon le contexte (activités dirigées par l'adulte vs initiées par l'enfant; moment de la journée; etc (Vitiello et al., 2012)
- Données actuelles: en contextes "conventionnels" (p. ex. classe, local, cour extérieur, etc.)
  - Niveau moyens-faibles actuellement
- Sorties en MN de plus en plus fréquentes dans les SGÉ en raison leurs bienfaits et de la popularisation de l'ÉPN.

**Importance de circonscrire l'engagement des enfants EN MN dans cette approche singulière qu'est l'ÉPN pour mieux le comprendre, le favoriser et en soutenir de plus hauts niveaux.**



# L'IMPORTANCE DU CONTEXTE (SUITE)

## » LIENS ENTRE L'ENGAGEMENT ET LES PRINCIPES DE L'ÉPN ?



8. Éveil à la sensibilité écologique

Développement de la confiance en soi par la prise de risques sains (Bal et Kaya, 2020): réponse positive aux défis, collaboration, conscience de soi, etc. (McClain et Vandermas-Peeler, 2015)

1. Une autre vision du temps

Observation, analyse par eux-mêmes et créativité (Ellis, 2021; Jonstone et al., 2022).

2. Nature et matériel libre et polyvalent

Explorations et le jeu initiés par les enfants: sollicitation de formes plus complexes de jeu, d'interactions plus complexes, etc. (Boileau et Dajaba, 2020; Mackinder, 2017)

6. Collaboration avec la communauté

5. Partenariat étroit avec les parents

4. Interactions éducatives de grande qualité



## OBJECTIF DE NOTRE ÉTUDE

Brosser un portrait de l'engagement des enfants de 3 à 5 ans en milieu naturel, alors qu'ils fréquentent un CPE œuvrant en ÉPN.

Figure 1. Illustration des principes de l'éducation par la nature (inspiré de Leboeuf, 2017; Leboeuf et Pronovost, 2021)

# MÉTHODOLOGIE

## PARTICIPANT.E.S

111

### ENFANTS

- 51,4 % filles; 48,6 % garçons
- M = **3,75 ans** (ET=0,43)
- **8 CPE** de la ville de **Québec** (Canada) œuvrant en ÉPN.

15

### ÉDUCATRICES

- 100 % femmes,
- M = 41,46 ans (ET=7,36)
- En moyenne **17 années d'expérience en tant qu'éducatrice** (ÉT=7,8),
- **46,2%** ont **moins d'un an d'expérience en ÉPN**, 33,3% ont entre 1 et 3 ans d'expérience en ÉPN.

Mesure observée

Mesure rapportée

## OUTILS DE COLLECTE

### *THE INDIVIDUALIZED CLASSROOM ASSESSMENT SCORING SYSTEM (inclass)*

- **Outil d'observation validé** dans plusieurs pays (p. ex. États-Unis, Autriche, etc.) de Downer et al. (2013).
- Mesurer le **niveau d'engagement** de l'enfant selon 4 domaines et de 10 dimensions assorties d'indicateurs comportementaux.

### *ENTRETIEN INDIVIDUEL SEMI-STRUCTURÉ*

- Durée d'environ 60 minutes
- Mené auprès des éducatrices pour compléter le portrait de l'engagement des enfants de leur groupe en ÉPN.
- 4 questions portant sur les 4 domaines de l'engagement des enfants (selon l'inCLASS).

# MÉTHODOLOGIE

## » OUTILS DE COLLECTE » *inclass* (Downer et al., 2013)

### Domaines & dimensions de l'inCLASS

Engagement dans les apprentissages

Engagement actif

Engagement positif envers l'adulte

Engagement envers l'adulte

### Échelle de l'inCLASS

Niveau faible		Niveau moyen			Niveau élevé	
1	2	3	4	5	6	7
Tous les indicateurs sont faibles.	La majorité des indicateurs sont faibles et un ou deux sont moyens	La majorité des indicateurs sont moyens et un ou deux sont faibles.	Tous les indicateurs sont moyens.	La majorité des indicateurs sont moyens et un ou deux sont élevés.	La majorité des indicateurs sont élevés et un ou deux sont moyens.	Tous les indicateurs sont élevés.

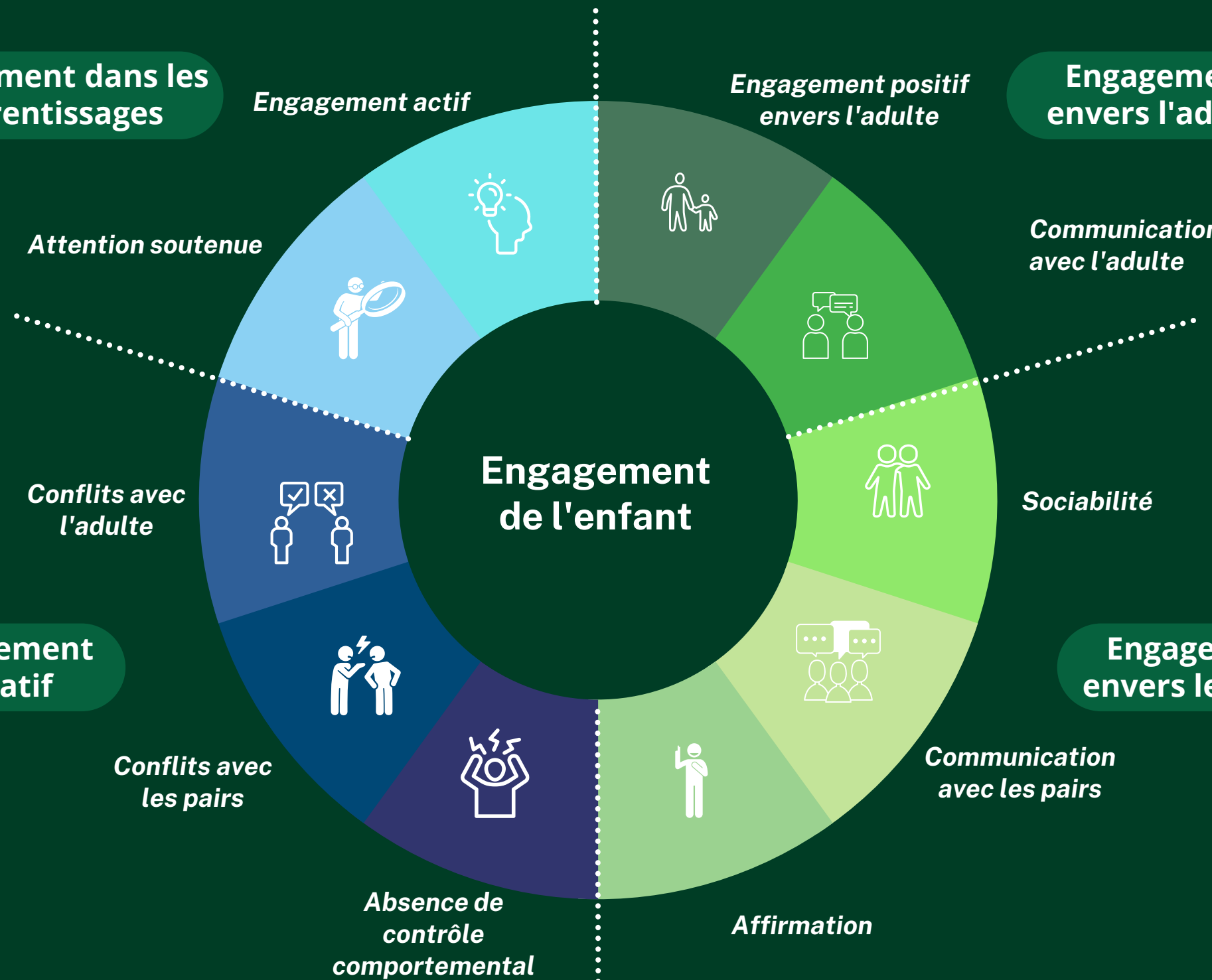


Figure représentant les dimensions du inCLASS (Downer et al., 2013) inspirée de celle d'Émilie McKinnon-Côté dans la communication de Bouchard et al. (ACFAS 2023, Colloque 506)



# RÉSULTATS QUANTITATIFS

## Domaines de l'engagement de l'enfant

### Niveau d'engagement: Moyenne (écart-type)

Engagement dans les apprentissages

M = 4,58 (1,11)

Engagement envers les pairs

M = 3,17 (1,07)

Engagement envers l'adulte

M = 2,8 (1,06)

Engagement négatif

M = 1,66 (0,45)

0 1 2 3 4 5 6 7

Corrélation  
moyenne-forte  
( $r = .463$ ;  $p < .01$ )



# RÉSULTATS QUALITATIFS

42,3 %

## Engagement dans les apprentissages

« On a des souches d'arbres qui sont avec des racines, qui sont là depuis le début [de nos sorties en MN]. Puis, **ce sont des repères pour les enfants. Ils continuent à aller faire des jeux là-dessus.** Un jour c'est un vaisseau, un jour, c'est un bateau... [Ce sont] des gros morceaux là, [...] qui sont toujours là, puis ils les utilisent tout le temps. [...] » - É2

24,6 %

## Engagement envers les pairs

« Ils voulaient construire une cabane pour des roches qu'ils avaient trouvées ils voulaient les protéger, puis là ils y vont **ensemble et ils y vont 2-3 à aller chercher un morceau de bois**, ils restent pris, puis ils tirent ensemble, c'est sûr qu'on voit nos leaders aussi, nous autres c'est le fun on les voit peut-être encore plus qu'ici (en installation), parce **qu'on leur donne beaucoup plus d'autonomie, donc là ils partent, ils s'organisent ensemble.** On sent qu'ils **communiquent**, je les sens **plus posés, plus ouverts et calmes à recevoir l'autre.** » -É3

18,3 %

## Engagement envers l'adulte

« [...] J'pense qu'ils viennent plus me chercher pour **me montrer ce qu'ils réalisent...** « Émilie [nom fictif], regarde, j'ai trouvé ça ! » T'sais, ils ont un bac plus d'escargots... Je pense qu'ils ont plus de fierté à venir me voir pour me montrer leurs **découvertes.** [...] Je pense qu'en situation de nature, c'est plus... « Ah, j'suis pas capable de pousser ma boule ! » T'sais, ça c'est plus intéressant, je vais lui donner **un coup de main pour pousser la boule de neige...** C'est beaucoup plus « découverte » les interactions... » - É12

14,9 %

## Engagement négatif

« [...] la seule différence qu'il y a, c'est qu'ils sont **plus patients**, parce qu'ils se sentent moins pris là. **Ils ont plus d'espace, plus de liberté, ils sont plus zens** donc, au niveau de la patience, il y en a un qui va me poser une question, je vais dire « Attends un petit peu, je suis occupée, je parle avec un autre ami ». Bien, sa patience, probablement qu'elle va être plus grande [en MN] que si on est à l'intérieur. **À l'intérieur, il y a plus de conflits**, on le voit vraiment. Les enfants sont plus irritables, parce qu'ils sont dans du bruit. [...] et que ça les excite. Alors **qu'en forêt, on n'a pas ce bruit-là.** » - É2



# DISCUSSION

## 01. *L'engagement dans les apprentissages, d'un plus haut niveau en MN*

- Domaine au score de plus élevé à l'étude et le plus mentionné par les édu.
- Score légèrement plus haut que celui d'autres études (p. ex. Sabol et al., 2018).

## 02. *L'engagement envers les pairs, lié à l'engagement dans les apprentissages en MN*

- Domaine au 2e score de plus élevé à l'étude (obs.) et mentionné par les édu. (entretiens).
- Scores obtenus supérieurs à ceux en « milieu conventionnel » (Sabol et al., 2017; Vitiello et al., 2012) & semblables à ceux d'autres études menées en contexte de JL (Yoder et al., 2019; Slot et Bleses, 2018).

## 03. *L'engagement envers l'adulte, un domaine à bonifier en MN ?*

- Peu d'interactions entre les enfants et l'adulte en MN selon la mesure d'obs.
- Les éducatrices attribuent cela à la grande autonomie des enfants en MN et au MN vaste.
- Quel devrait être le rôle de l'adulte en MN ? Posture de surveillance VS posture d'accompagnement ( Mawson, 2014).

## 04. *L'engagement négatif, d'un faible niveau en MN*

- Peu de conflits en MN. Espace disponible et restrictions peu nombreuses (Murphy, 2020).
- État émotionnel de base des enfant en MN = content, excité ou neutre (Bal et Kaya, 2020; McClain et Vandermaas-Peeler, 2015).

*Est-ce le contexte (MN) ou la pédagogie émergente (activité initiée et dirigée par l'enfant) qui s'avère propice à l'engagement des enfants envers leurs pairs et dans leurs apprentissages ?*



# DISCUSSION (SUITE)

## Limites

- 1 seul temps d'obs., 1 seule heure par enfant.
  - Considérable en recherche sur le plan de la faisabilité.
- Première utilisation de l'outil inCLASS en MN dans l'approche d'ÉPN.
- Début de l'implantation de l'ÉPN dans la majorité des milieux participants.



## Pistes de recherches futures

- Comparaison de l'engagement des enfants en MN en ÉPN, puis en installation en ÉPN avec un groupe contrôle en milieu conventionnel (cour extérieure, MN et installation).
- Rôle de l'adulte en MN quant au soutien de l'engagement des enfants ?
- Recueillir les propos des enfants au regard de leur engagement.



# MERCI POUR VOTRE ÉCOUTE !

*Et un merci tout particulier aux éducateurs.trices et aux enfants pour leur précieuse contribution au projet de recherche ALEX !*

## RÉFÉRENCES



## POUR NOUS JOINDRE



**Jennifer Couttet:** [jennifer.couttet@fse.ulaval.ca](mailto:jennifer.couttet@fse.ulaval.ca)



**Caroline Bouchard:** [caroline.bouchard@fse.ulaval.ca](mailto:caroline.bouchard@fse.ulaval.ca)



**Michèle Leboeuf:** [michele.leboeuf.1@fse.ulaval.ca](mailto:michele.leboeuf.1@fse.ulaval.ca)



Revue Préscolaire (AÉPQ): *L'éducation par la nature : une approche « naturellement » remplie d'éléments déclencheurs de l'engagement des enfants !* (Couttet, Bouchard, Parent et Leboeuf, 2022)



Page Facebook « Petite enfance grandeur nature »

