

REGARD THÉORIQUE SUR LE LIEN ENTRE LES HABILITÉS ÉMOTIONNELLES ET LES FONCTIONS EXÉCUTIVES DE L'ENFANT

Implications pour la recherche et la
pratique

Noémie Montminy, M.A., Doctorante en psychopédagogie et
Stéphanie Duval, PhD., Professeure-Chercheuse à l'Université Laval
Dans le cadre du 90e congrès de l'ACFAS- 9 mai 2023



PLAN DE LA PRÉSENTATION

1. Mise en contexte

- Les habiletés émotionnelles et les fonctions exécutives de l'enfant âgé de 3 à 6 ans
- La considération des habiletés émotionnelles et les fonctions exécutives de l'enfant âgé de 3 à 6 ans
- La considération développementale intégrative

2. Le lien entre les habiletés émotionnelles et les fonctions exécutives

- Le modèle descendant
- Le modèle ascendant
- Le modèle de l'équilibre optimal (autorégulation)

3. Conclusion



LES HABILITÉS ÉMOTIONNELLES ET LES FONCTIONS EXÉCUTIVES DE L'ENFANT ÂGÉ DE 3 À 6 ANS



- Au Canada, la très grande majorité des enfants naissent dans de bonnes conditions développementales (Brownell, Roo et Franson, 2006).
- Or, dès l'âge de 5-6 ans, 25% des enfants canadiens sont toutefois considérés comme vulnérables sur le plan du développement (Janus et al., 2018).

Cela amène à se questionner aux manières de soutenir les apprentissages et le développement global du jeune enfant, afin de favoriser sa réussite éducative future.

LES HABILITÉS ÉMOTIONNELLES ET LES FONCTIONS EXÉCUTIVES DE L'ENFANT ÂGÉ DE 3 À 6 ANS



Du côté du Québec, l'EQDEM (2017) soulève que les tout-petits québécois sont en plus grande vulnérabilité dans les domaines émotionnel et cognitif de leur développement global :

1. Dans une plus grande proportion que dans l'enquête de 2012;
2. De façon plus répandue à travers la province, en comparaison aux autres domaines du développement (ISQ, 2018).

L'Enquête québécoise sur le développement des enfants à la maternelle (EQDEM), réalisée tous les cinq ans depuis 2012 par l'Institut de la statistique du Québec (ISQ), permet de dresser un portrait du développement des enfants à la maternelle au Québec.

LES HABILITÉS ÉMOTIONNELLES ET LES FONCTIONS EXÉCUTIVES DE L'ENFANT ÂGÉ DE 3 À 6 ANS

Ces données s'avèrent préoccupantes considérant que de ces domaines de développement (émotionnel et cognitif) découlent différentes habiletés jugées essentielles pour soutenir la réussite éducative dès l'entrée à l'école, telles que les habiletés émotionnelles et les fonctions exécutives (Calkins et Bell. 2010).



LES HABILITÉS ÉMOTIONNELLES ET LES FONCTIONS EXÉCUTIVES DE L'ENFANT ÂGÉ DE 3 À 6 ANS

L'enfant en mesure de déployer ses **habiletés émotionnelles** et ses **fonctions exécutives** est dans de meilleures dispositions pour créer et maintenir des relations positives avec ses pairs, mais aussi pour s'investir pleinement dans des expériences d'apprentissage et de développement dans les milieux éducatifs qu'il fréquente (Slot, Mulder et Verhagen, 2017).



LES HABILITÉS ÉMOTIONNELLES ET LES FONCTIONS EXÉCUTIVES DE L'ENFANT ÂGÉ DE 3 À 6 ANS

La connaissance émotionnelle renvoie à la compréhension des expressions, indices et fonctions de l'émotion (Izard, 2011).

L'expression émotionnelle renvoie au patron affectif de l'enfant, c'est-à-dire à la façon dont il exprime et vit les émotions positives et négatives tant de façon verbale que non verbale (Ferrier et al., 2018).

La régulation émotionnelle renvoie à l'habileté de l'enfant à contrôler de façon délibérée ses émotions (Gross, 2002 ; Coutu et Bouchard, 2019).



LES HABILETÉS ÉMOTIONNELLES ET LES FONCTIONS EXÉCUTIVES DE L'ENFANT ÂGÉ DE 3 À 6 ANS



L'inhibition renvoie au contrôle intentionnel des émotions (p. ex. réguler ses émotions), des comportements (p. ex. autocontrôle et minutie) et des pensées (p. ex. attention, concentration, pensées intrusives) (Zelazo et al., 2017).

La mémoire de travail permet de garder des informations en mémoire pour ensuite les manipuler pendant une courte période de temps (Zelazo et al., 2017).

La flexibilité cognitive fait référence à la capacité d'effectuer différentes tâches et d'alterner son attention entre celles-ci, ainsi que de s'ajuster aux changements qui surviennent (Zelazo et Carlson, 2020).

La planification peut être décrite comme la manière de prédire et d'évaluer ses comportements, ainsi que de constituer et coordonner une séquence d'actions afin de réaliser un but précis (Duval et Montminy, 2021).

LA CONSIDÉRATION DES HABILITÉS ÉMOTIONNELLES ET LES FONCTIONS EXÉCUTIVES DE L'ENFANT ÂGÉ DE 3 À 6 ANS

Du côté de la recherche

Les habiletés émotionnelles et les FE sont généralement conceptualisés et étudiés de façon séparée, en fonction de leur tradition de recherche respective (Calkins et Bell, 2010).

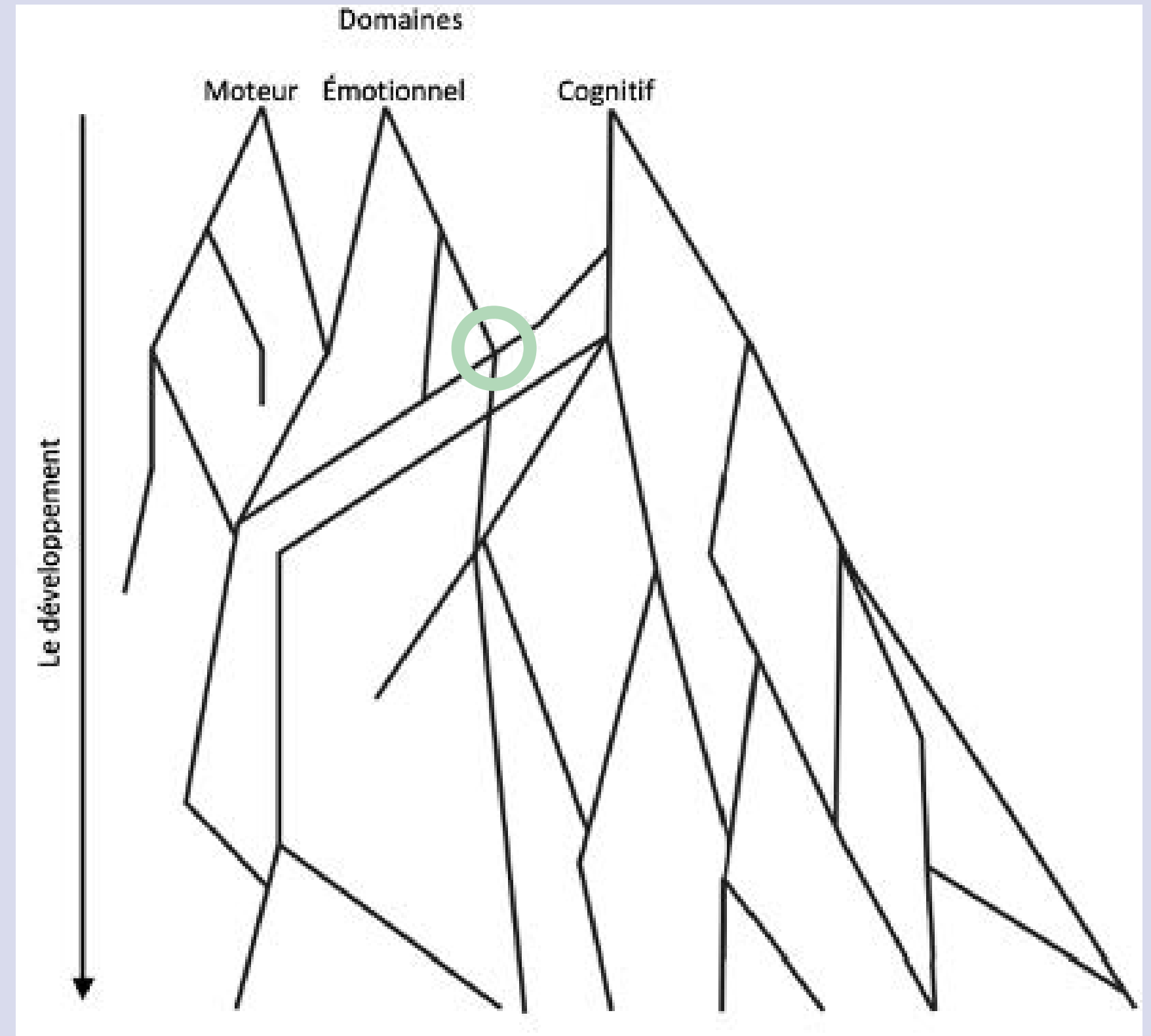
Cette compartimentation isolée des habiletés développementales a longtemps donné l'impression que leur progression est linéaire, ce qui a simplifié et homogénéisé à l'extrême le développement de tout un chacun (Ayoub et Fisher, 2006).

Du côté de la pratique

Immordino-Yand et ses collaborateurs (2007) soutiennent que la compartimentation isolée des habiletés émotionnelles et cognitives des enfants en contextes éducatifs favorise des apprentissages décontextualisés et peu transférables à des situations quotidiennes où l'émotion et la cognition s'avèrent en constantes interactions.

LA CONSIDÉRATION DÉVELOPPEMENTALE INTÉGRATIVE

Ce projet s'insère dans une considération intégrative du développement de l'enfant, issue de la Théorie des habiletés dynamiques (dynamic skills theory; (Fischer, 1980b; Fischer & Bidell, 1998, Ayoub et Fisher, 2006, Mascolo, 2020).



La toile développementale (Fisher et Bidell, 2006; Stein, 2020)

LA CONSIDÉRATION DÉVELOPPEMENTALE INTÉGRATIVE

Deux idées principales s'inscrivent au cœur de cette théorie intégrative du développement :

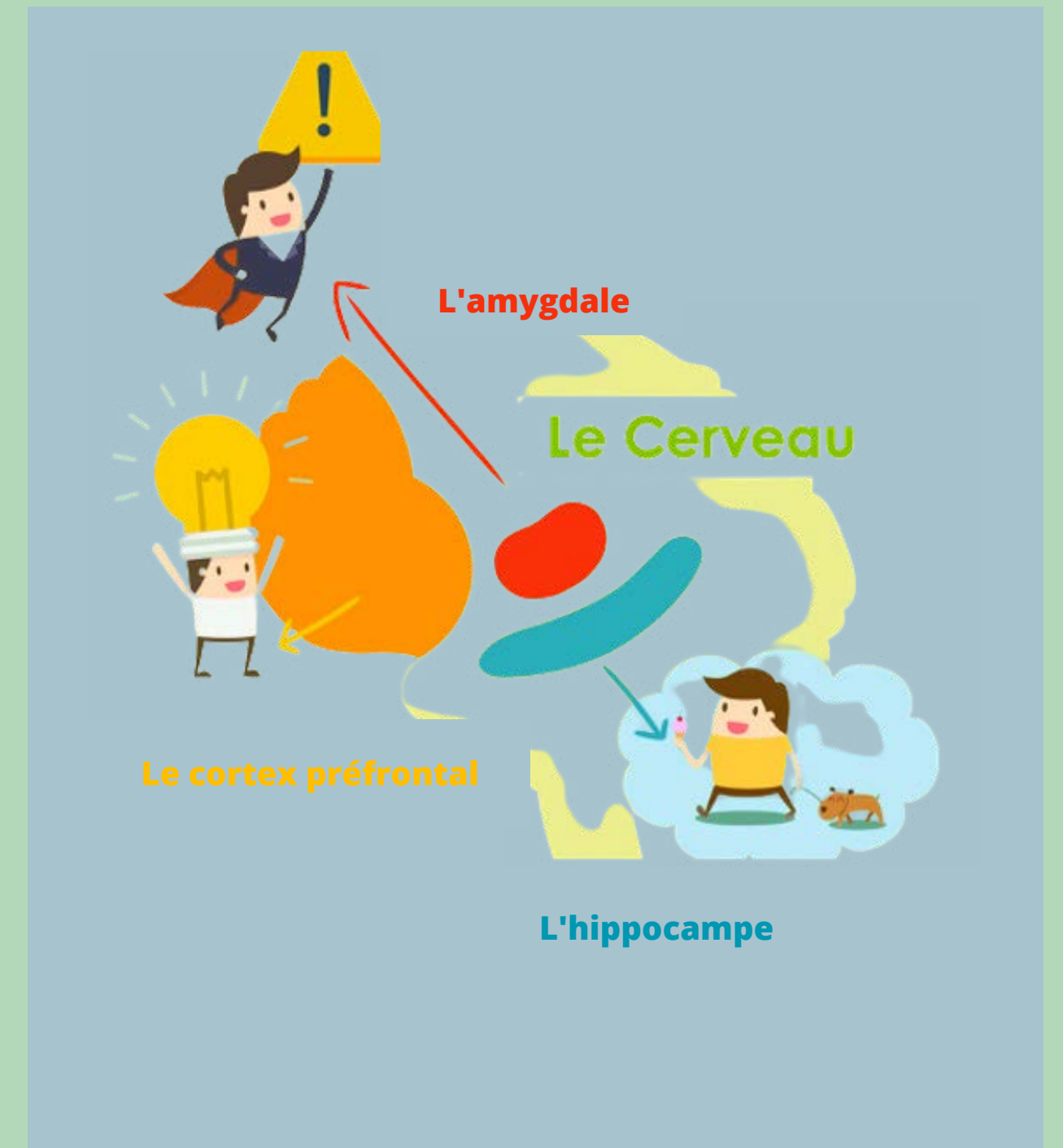
1. **Le concept d'habileté** qui serait une fenêtre sur les manifestations observables du développement de l'enfant;
2. **Les dynamiques auto-organisationnelles in media Res** stipulant que l'habileté de l'enfant varie continuellement en fonction du contexte dans laquelle elle est déployée.





LE LIEN ENTRE LES HABILITÉS ÉMOTIONNELLES ET LES FONCTIONS EXÉCUTIVES

Les découvertes en neurosciences sont certainement l'un des apports les plus robustes concernant l'importance de considérer les habiletés émotionnelles et les FE de façon indissociable (p.ex. Afraimovich et al., 2011).

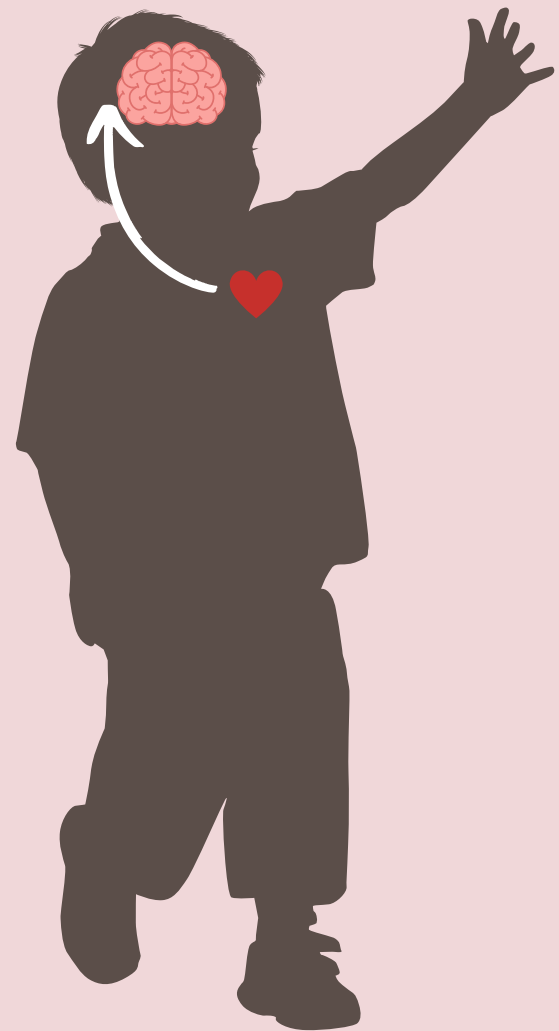


LE LIEN ENTRE LES HABILITÉS ÉMOTIONNELLES ET LES FONCTIONS EXÉCUTIVES : LE MODÈLE DESCENDANT

Le premier, celui descendant (ou top-down), qui a largement dominé en recherche au cours des dernières décennies, met en lumière l'influence que peut avoir la cognition sur l'émotion de l'enfant (Immordino-Yang et al., 2007).



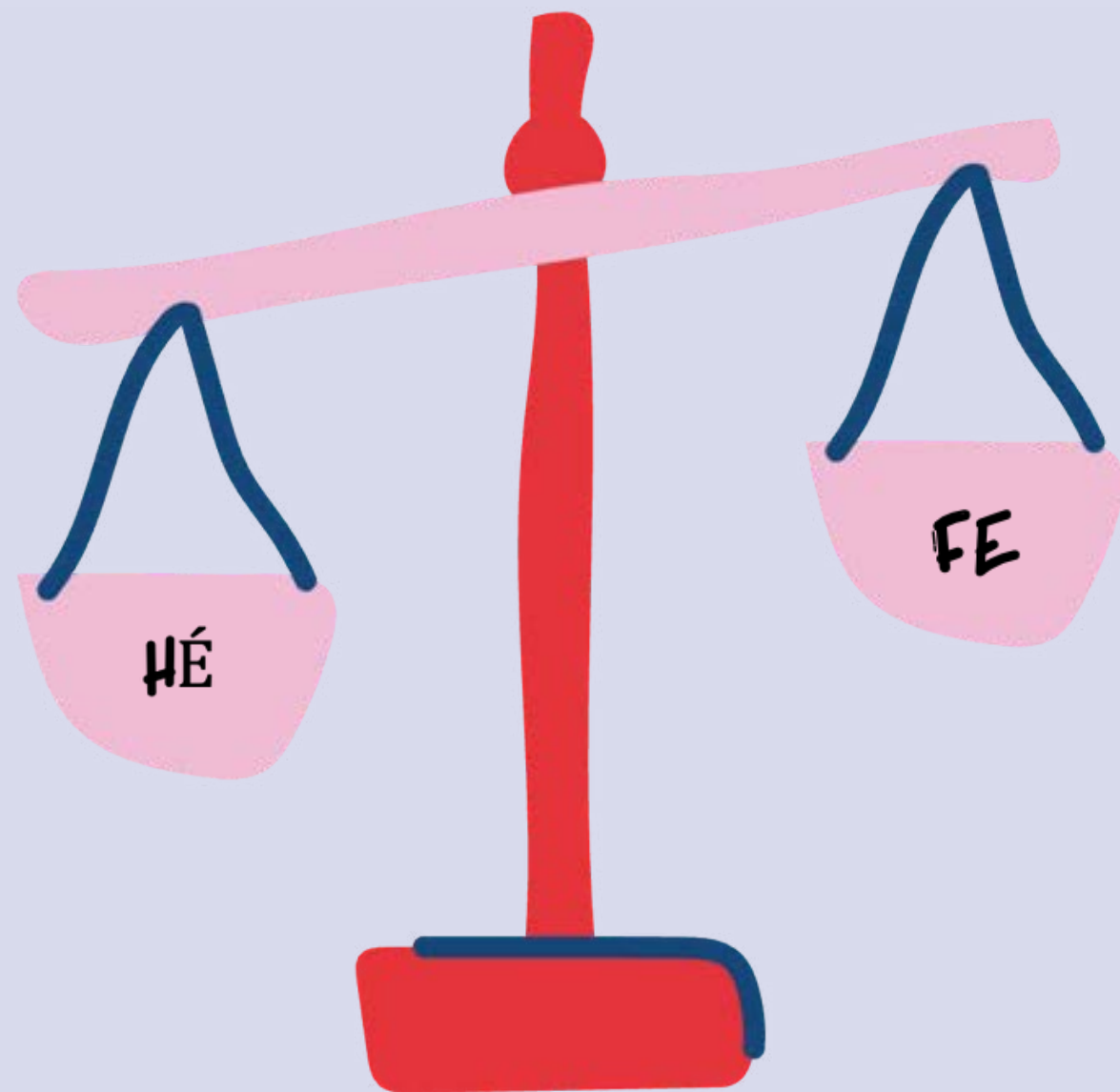
LE LIEN ENTRE LES HABILETÉS ÉMOTIONNELLES ET LES FONCTIONS EXÉCUTIVES : **LE MODÈLE ASCENDANT**



Le modèle ascendant serait en grande partie soutenu par la prémisse fonctionnaliste soutenant que les émotions seraient des organisateurs de la pensée, des apprentissages et des actions (Cole et al., 2004).



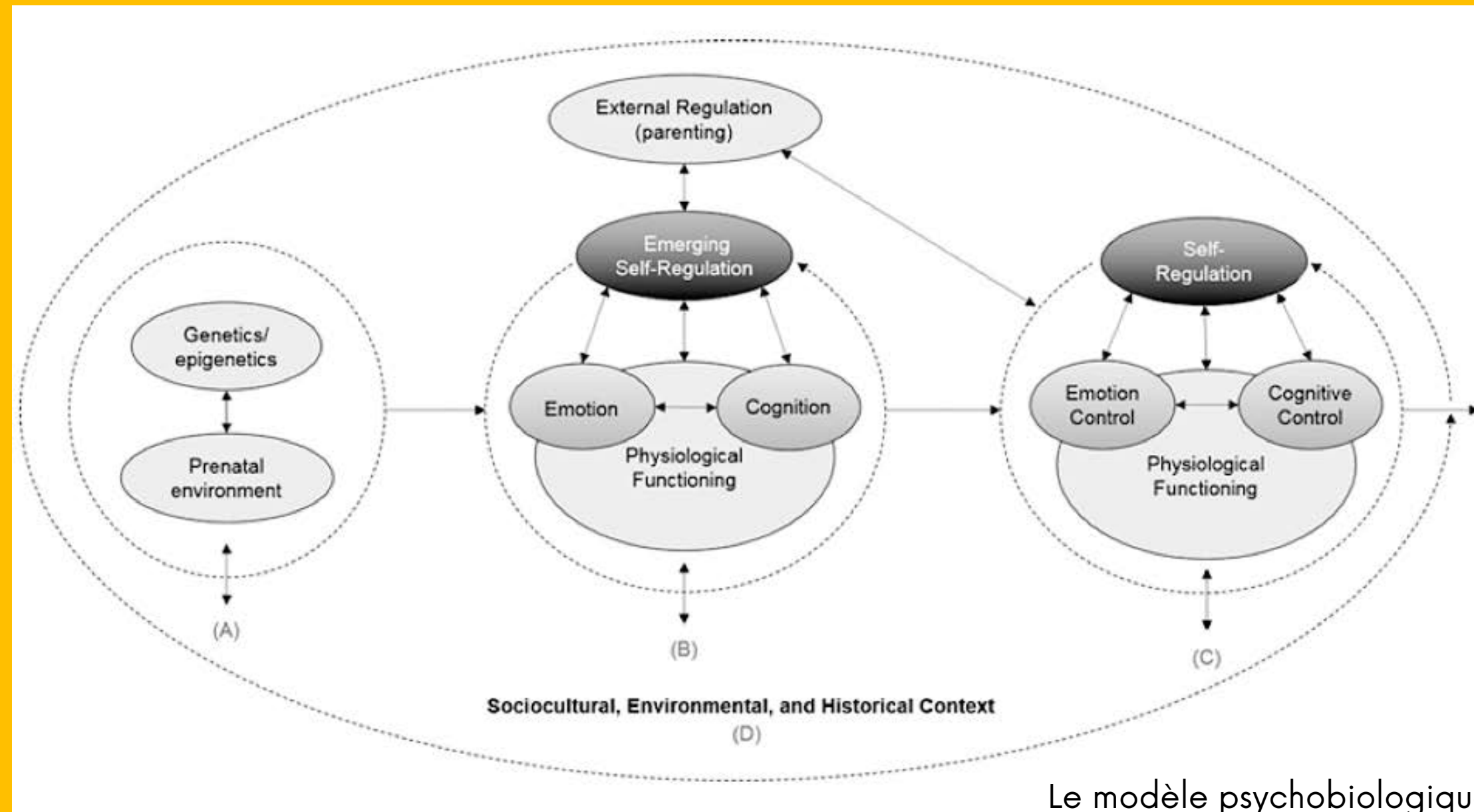
LE LIEN ENTRE LES HABILITÉS ÉMOTIONNELLES ET LES FONCTIONS EXÉCUTIVES : LE MODÈLE DE L'ÉQUILIBRE OPTIMAL (AUTORÉGULATION)



L'autorégulation peut être définie comme la capacité de l'enfant à fournir des efforts conscients pour contrôler ses émotions, ses comportements et ses pensées en fonctions d'objectifs (Caver et Sheier, 2011; Vohs et Baumeister, 2014).

Cela signifie qu'il est en mesure de déployer des habiletés régulatrices (p. ex. contrôle de ses pensées et de ses actions) de manière autonome et intentionnelle, soit sans avoir besoin d'aide-externe et sans se conformer (Montminy, Duval et Bouchard, 2020).

LE LIEN ENTRE LES HABILETÉS ÉMOTIONNELLES ET LES FONCTIONS EXÉCUTIVES : LE MODÈLE DE L'ÉQUILIBRE OPTIMAL (AUTORÉGULATION)



Le modèle psychobiologique développemental de l'autorégulation (Bell et al., 2019)

EN CONCLUSION



- Bien que les modèles descendant et ascendant soient soutenus par des mesures en laboratoire, peu d'étude, à notre connaissance, n'a entrepris d'explorer l'hypothèse dans une conception intégrative in media res du développement de l'enfant.
- Le modèle de l'équilibre optimal s'avère, à ce jour, non testé empiriquement.
- Ce projet de thèse vise à contribuer à la compréhension théorique et empirique des manifestations des habiletés émotionnelles et des FE chez le jeune enfant de 3 à 6 ans en contextes éducatifs à la petite enfance.
 - Pour ce faire, les trois modèles présentés seront testés, de manière statistique (SEM).

MERCI !