



# Équipe de recherche Qualité éducative des services de garde et petite enfance

[www.qualitepetiteenfance.uqam.ca](http://www.qualitepetiteenfance.uqam.ca)

Bulletin d'information

Édition 2, Numéro 3

## Contenu :

Messages importants 1

### Annonces

✓ Congrès. 1

✓ Bourses. 1

✓ Événements. 1

✓ Publications. 1

## Pleins feux sur...

Nos membres 2

Nos partenaires 2

Une publication d'intérêt 3

L'actualité 3

## Messages importants

Bonjours chers partenaires,

D'abord, félicitations à Stéphanie Duval, étudiante au doctorat en éducation, qui s'est méritée une bourse d'excellence AFDU/FSÉ de l'Université Laval! (<http://bit.ly/16EKcWd>)

Dans ce numéro de l'Infolettre, nous vous donnons un avant-goût de notre **colloque sur le jeu en contextes éducatifs pendant la petite enfance** qui aura lieu à l'ACFAS les 7 et 8 mai prochains en vous présentant un membre étudiant et un partenaire qui y présenteront leurs recherches.

N'oubliez pas de réserver votre dîner froid du 7 mai en contactant [qualitepetiteenfance@uqam.ca](mailto:qualitepetiteenfance@uqam.ca) avant le 30 avril 2013. Pour consulter l'horaire du colloque : <http://bit.ly/Wyub1F>

Aussi, nous organisons actuellement un **souper festif pour** les étudiants, chercheurs et partenaires de l'équipe qui aura lieu **le 7 mai. Surveillez vos boîtes courriel pour l'invitation.**

Notez enfin que si vous vous inscrivez au colloque avant le 31 mars, vous bénéficierez du tarif réduit (<http://bit.ly/vZhjx6>).

Bonne lecture!

## Annonces

### Colloques et événements

**Le 27 mars de 12h à 13h**, Joanne Lehrer présentera un atelier sur **les communications par affiche**. Si vous comptez participer au concours d'affiche en mai, cet atelier est incontournable. En présence à l'UQAM au N-3780 ou en virtuel au: <https://paloma.sav.uqam.ca/qualitepetiteenfance/>.

L'appel de propositions pour le congrès *Reconceptualizing Early Childhood Education* vient d'être prolongé jusqu'au 31 mars. Pour les détails : <http://bit.ly/11arINE>

Appel de propositions pour le congrès international sur l'éducation et les nouveaux développements à Lisbonne. Date limite le 29 mars. Pour les détails : <http://bit.ly/T1IMhT>

Appel de proposition pour le colloque du doctorat réseau en éducation à l'UQAM. Date limite des propositions le 14 avril. Pour détails : <http://bit.ly/YCsLie>

Atelier de formation pour des groupes d'au moins 12 personnes portant sur **The Tuscan Approach to Early Childhood Education**, à Florence. Pour les détails : <http://bit.ly/16EMaXa>

### Bourses et prix

**Concours d'affiches pour les étudiants et étudiantes gradués de l'équipe.** La date limite de proposition d'un résumé est **le 5 avril**. 3 prix de **500\$** seront attribués ! Consultez notre site web pour les consignes des propositions (<http://www.qualitepetiteenfance.uqam.ca/affiches.html>).

Appel de nominations pour le prix de mentorat du Conseil canadien des études doctorales en éducation (CCÉDÉ) pour les directeurs et co-directeurs de recherche exceptionnels. Pour les détails : <http://bit.ly/ZNvqpZ>

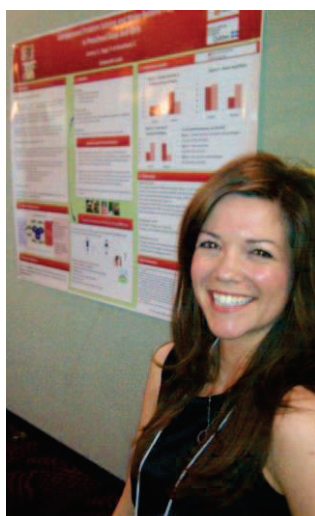
### Publications

Nouveau livre: **Cultivating Outdoor Classrooms: Developing and Implementing Child-Centered Learning Environments**, de Eric M. Nelson.

Nouvelle publication portant sur **les élèves du primaire à risque de décrocher au secondaire** de l'Institut de la statistique du Québec : <http://bit.ly/XjEDXc>

Rapport de l'enquête **Oui, ça nous touche encore!** du Conseil sectoriel des ressources humaines des services de garde à l'enfance publié en ligne: <http://bit.ly/ZNx3Ee>

## Pleins feux sur nos membres : Sarah Landry



« Ma recherche doctorale m'a permis d'étudier le développement de la pensée sociale par des activités misant sur l'étayage du jeu symbolique chez des enfants qui fréquentent la maternelle cinq ans. »

J'étudie en psychopédagogie à l'Université Laval sous la direction des professeurs Pierre Pagé et Caroline Bouchard. Plus spécifiquement, ma recherche doctorale m'a permis d'étudier le développement de la pensée sociale par des activités misant sur l'étayage du jeu symbolique chez des enfants qui fréquentent la maternelle cinq ans.

Parallèlement à mes études doctorales, j'ai eu la chance de vivre diverses expériences enrichissantes et ainsi mettre à profit mes compétences concernant le développement de l'enfant et l'intervention au préscolaire. Notamment, je travaille comme

chargée de cours dans divers milieux universitaires. Aussi, je participe à des congrès scientifiques et j'anime des ateliers sur le jeu symbolique destinés aux enseignantes. Je suis parfois sollicitée pour prendre part à des tables rondes concernant les préoccupations actuelles du préscolaire. Plus récemment, j'acceptais la coordination du projet Chantier 7 de mon directeur de recherche. Ce projet vise à favoriser le développement de compétences servant de fondements à la réussite socio-scolaire des enfants du préscolaire en misant sur le dialogue en classe.

J'apprécie particulièrement ces occasions d'échanges

après d'étudiants, de chercheurs et de professionnels puisqu'elles me permettent de partager, mais aussi d'enrichir continuellement mes réflexions concernant le monde de l'éducation. C'est également ce qui donne un sens à mon travail de recherche.

Enfin, j'aspire à une carrière de professeure-chercheuse. J'espère pouvoir contribuer à préciser nos savoirs sur le jeu et valoriser son utilisation au préscolaire voire au primaire de façon à favoriser des pratiques éducatives adaptées aux besoins des enfants.



« Une récente rencontre avec Nathalie Bigras a mis en lumière nos intérêts communs en lien avec l'importance de favoriser le jeu pour augmenter le temps actif dans les services de garde éducatifs. »

Professeur au département des sciences de l'activité physique de l'Université du Québec à Trois-Rivières, j'enseigne aux programmes de formation en éducation physique et à la santé et en kinésiologie aux étudiants de niveaux baccalauréat et maîtrise. Depuis plusieurs années, j'ai collaboré avec l'organisme Québec en forme au développement et à l'évaluation du cadre d'intervention psychomotrice pour les enfants de 3 à 9 ans.

Une récente rencontre avec Nathalie Bigras a

mis en lumière nos intérêts communs en lien avec l'importance de favoriser le jeu pour augmenter le temps actif dans les services de garde éducatifs (SGE). Lors du colloque sur *le jeu en contextes éducatifs pendant la petite enfance*, dans le cadre du congrès de l'ACFAS, ma communication présentera la définition du jeu actif utilisé comme moyen d'action privilégié pour favoriser l'activité motrice, base de plusieurs apprentissages dans les domaines moteur, sensoriel, cognitif et social. Pour inciter le jeu

initié par l'enfant et faire la promotion du temps actif, certains facteurs comme les espaces de jeu et le matériel portatifs seront abordés comme des facilitateurs importants. Le rôle des adultes signifiants sera discuté comme élément clé pour inciter les enfants à entrer activement dans les jeux. Finalement, les freins à la pratique du jeu actif seront soulignés et favoriseront l'échange.

Une capitulation vidéo d'une conférence donnée par Claude Dugas est disponible sur notre page Facebook: <http://on.fb.me/WR1a3L>

## Pleins feux sur une publication d'intérêt

### Résumé d'article scientifique

*La relation entre la qualité des classes pré-maternelles et le vocabulaire et fonctions exécutives des enfants de quatre ans*

**Titre : Associations entre la qualité éducative, le vocabulaire des enfants et les fonctions exécutives dans un programme de pré-maternelle publique en milieu urbain.**

**Auteurs :** Weiland, Ulvestad, Sachs et Yoshikawa (2013).

Malgré des preuves que les SGÉ de qualité élevée ont des impacts importants et durables sur le développement des enfants, la plupart des recherches identifie des liens de petite taille entre les mesures de la qualité et le développement cognitif des enfants qui fréquentent des SGÉ. La présente étude rapporte cependant des liens causaux dont la taille de l'effet est plus grande

entre la qualité des classes pré-maternelles et le langage, la littéracie, les mathématiques, les fonctions exécutives et le développement émotionnel des enfants.

L'échantillon était constitué de 414 enfants de quatre ans qui fréquentaient une pré-maternelle publique à Boston.

Les auteurs ont mesuré la qualité éducative avec trois mesures : le ECERS-R (Harm, Clifford et Cryer, 2005), le CLASS (Pianta, LaParo et Harme, 2008) et un outil d'observation des pratiques langagières et de littéracie, le ELLCO (Smith, Dickinson, Sangeorge et Anastasopoulos, 2002).

Les résultats associent les scores aux tests de

mémoire, d'autorégulation et de vocabulaire avec les trois dimensions du CLASS (soutien émotif; organisation de la classe; soutien à l'apprentissage).

Les auteurs émettent l'hypothèse que les classes offrant plus de choix aux élèves et des jeux libres influenceront davantage le développement des enfants.

Ces résultats nous incite à poursuivre l'utilisation du CLASS dans les études, comme le font plusieurs chercheurs de l'équipe.

L'article peut être consulté sur le site web de l'*Early Childhood Research Quarterly* (2013, 28(2), pages 199-209).  
<http://dx.doi.org/10.1016/j.ecresq.2012.12.002>

**Bonne lecture!**

## Équipe de recherche Qualité éducative des Services de garde et Petite enfance



UQAM  
Faculté des sciences de l'éducation  
C.P. 8888, Succ. Centre-ville  
Montréal (Québec) H3C 3P8

TÉLÉPHONE :  
(514) 987-3000 poste 3518

ADRESSE ÉLECTRONIQUE :  
[qualitepetiteenfance@uqam.ca](mailto:qualitepetiteenfance@uqam.ca)

FACEBOOK  
[www.facebook.com/qualitepetiteenfance](http://www.facebook.com/qualitepetiteenfance)

TWITTER  
[www.twitter.com/qual\\_pet\\_enf](http://www.twitter.com/qual_pet_enf)

## Pleins feux sur l'actualité

- Le gouvernement du Québec a annoncé cette semaine l'implantation des classes de **maternelle 4 ans à temps plein** dans chacune des 69 commissions scolaires qui a une cote de 9 ou de 10 sur l'échelle de la défavorisation, et ce, afin de contrer le décrochage scolaire. Pour lire l'article de La Presse: <http://bit.ly/YxSIYy>. Que pensez-vous de cette décision ? Partagez vos impressions sur Facebook.
- Des chercheurs de l'équipe seront au congrès de la **Society for Research in Child Development**, à Seattle les 18 et 20 avril prochain.
  - Nathalie Bigras, Lise Lemay, Julie Lemire, Mélissa Tremblay et Bénédicte Blain-Brière, y présentent *Parental Expectations of Their Children's Development: A Validation Study*.
  - France Simard et Geneviève Cadoret présenteront *Active Controlled Retrieval Development in Children : Evidence from Event-Related Potential*.
- Un sondage récent a démontré que 87% des Néo-Écossais croient que leur gouvernement devrait s'impliquer dans l'offre de service de garde, et 66% pensent que les installations sans but lucratif sont les plus appropriées. Le sondage a été commandé par CUPE en lien avec la journée internationale des femmes. Voir: <http://bit.ly/Z3rUsQ>

Nous sommes sur le Web !

Retrouvez-nous, à l'adresse :  
[www.qualitepetiteenfance.uqam.ca](http://www.qualitepetiteenfance.uqam.ca)